

<i>Deliverable n°</i>	D9
Titre du <i>deliverable</i>	Prototype d'un outil pour monitorer l'impact socio-culturel des projets d'accessibilité
Tâche n°	1.3.
Leader de la tâche	UAM
Partenaires de la tâche	CUGS, IN SITU, ICUB, RAVA, ENGLISH HERITAGE, UAM
Auteurs	Mikel Asensio, Jorge Ruiz Jimenez
Date	Mai 2004

Ce *deliverable* est produit dans le cadre du projet APPEAR financé par :

Commission européenne, DG Recherche  
5<sup>e</sup> Programme-Cadre, Énergie, Environnement et Développement durable,  
Action-clé 4 : ville de demain et patrimoine culturel,  
4.2.3. : pour une meilleure intégration du patrimoine culturel dans la ville  
Contrat : EVK4-CT-2002-00091

### ***Résumé***

Ce rapport présente un prototype d'outil composé des techniques qui permettront aux gestionnaires de sites archéologiques mis en valeur de mesurer l'impact socio-culturel de leur projet. Ce prototype a été élaboré sur la base d'une étude pilote réalisée sur le site de la « Casa de Hippolytus » à Alcalá de Henares (Espagne). Les résultats obtenus ont servi à montrer les principaux blocs de contenus à évaluer, proposer des exemples de techniques de récolte de données, illustrer les procédures d'analyse et vérifier la capacité de l'ensemble des techniques à donner une image globale de l'impact socio-culturel.

L'application de ce prototype sur ce site pilote avait pour objectif de tester les outils – une série de techniques existantes et mises au point dans le cadre de la recherche – et de trouver des hypothèses qui seront utiles pour la construction de l'outil final.

## *Table des matières*

<b>1. Introduction .....</b>	<b>4</b>
1.1. Plan du rapport .....	4
1.2. Le D9 dans le projet APPEAR, mise en perspective : le D9 et le D15.....	4
1.3. Objectifs de la tâche 1.3. ....	4
1.4. La complémentarité entre les tâches 1.3. et 2.4. ....	5
1.5. Cadre théorique .....	6
1.5.1. Critère de valorisation dans l'analyse théorique de l'impact socio-culturel .....	6
1.5.2. Approche pluri-paradigmatique dans l'étude de l'impact socio-culturel.....	8
1.5.3. Historique de l'utilisation des études de public dans le domaine du patrimoine.....	10
1.5.4. Apprentissage formel versus apprentissage informel (Asensio & Pol, 2002)..	13
1.5.5. Glossaire des termes.....	14
1.6. La poursuite du travail.....	16
<b>2. Méthodologie générale .....</b>	<b>18</b>
2.1. L'approche méthodologique .....	18
2.2. Prototype d'un modèle d'analyse de l'impact socio-culturel : une première proposition.....	19
2.2.1. Variables indépendantes et dépendantes .....	19
2.2.2. Échantillons .....	19
2.2.3. Conception générale.....	20
2.2.4. Les outils de la recherche .....	20
2.3. Le travail sur le terrain .....	25
2.3.1. La collecte des données : procédure.....	25
2.3.2. Traitement statistique des données : catégorisations.....	26
<b>3. L'étude pilote : la Casa de Hippolytus .....</b>	<b>28</b>
3.1. La ville d'Alcalá de Henares .....	28
3.2. Méthodologie .....	28
3.2.1. Les outils .....	28
3.2.2. Le travail sur le terrain et les limites de la méthode.....	30
3.3. L'échantillon .....	30
3.4. Les résultats provisoires .....	31
3.4.1. Lisibilité .....	32
3.4.2. Identité.....	32
3.4.3. Impact.....	34
<b>4. Conclusion.....</b>	<b>37</b>
<b>5. Bibliographie.....</b>	<b>38</b>
<b>Annexes .....</b>	<b>42</b>

## 1. Introduction

### 1.1. Plan du rapport

Le rapport est composé de trois parties auxquelles viennent s'ajouter les annexes. La première partie, une introduction générale, porte sur le rôle de la tâche dans l'ensemble du projet, les objectifs du rapport et un cadre théorique sur les études de public dans le contexte du patrimoine auquel s'ajoute un glossaire de termes relatifs à ce domaine.

Dans la deuxième partie, on abordera la méthodologie utilisée : définition théorique des outils de la recherche (les techniques), la récolte, le traitement et l'analyse des données.

Dans la troisième partie, on expliquera l'application de la méthodologie sur un cas réel, celui de la Casa de Hippolytus à Alcalá de Henares, Madrid.

Finalement nous avons voulu ajouter un corpus d'annexes composé de : l'adaptation des techniques aux études de cas communs et à l'étude pilote ainsi que des fiches statistiques qui nous ont servi à faire l'analyse des résultats.

### 1.2. Le D9 dans le projet APPEAR, mise en perspective : le D9 et le D15

Le *deliverable* D9, « Prototype of tool for monitoring the socio-cultural impact of accessibility projects », produit de la tâche 1.3, s'intègre dans le workpackage 1, « City, governance and citizen » et a pour objectifs principaux :

- L'élaboration d'un modèle de processus décisionnel dont le but est de favoriser le dialogue et la transparence parmi les acteurs du projet et de faciliter les négociations (tâches 1.1., 1.2., 1.4.),
- L'élaboration d'un outil de suivi de l'impact socio-culturel d'un projet d'accessibilité qui est précisément l'objet de la tâche 1.3. et de ses produits finaux : ce *deliverable* et le D15.

À ce jour, un *deliverable* de ce workpackage, a déjà été produit. Le *deliverable* (D4) se rapporte à la tâche 1.1. Le D4 traite de l'identification préliminaire des besoins des end users en termes de processus décisionnel et de monitoring des retombées socio-culturelles.

Comme son nom l'indique, le *deliverable* D9, présente un prototype sur la base d'une étude pilote réalisée sur le site de la Casa de Hippolytus, Alcalá de Henares, Espagne. Il s'agit d'une esquisse d'outil composé des techniques qui permettront aux utilisateurs de mesurer l'impact socio-culturel de leur projet d'accessibilité. En tant que prototype, les résultats obtenus nous ont servi à tester les outils mis en place et à trouver des hypothèses qui nous seront utiles pour la suite du travail. Les résultats finaux verront le jour dans le prochain *deliverable* (D15).

### 1.3. Objectifs de la tâche 1.3.

L'objectif général de la tâche est de remédier aux lacunes méthodologiques dans le domaine de l'impact socioculturel des projets d'accessibilité en proposant un outil de suivi de cet impact qui puisse être applicable à n'importe quel projet dans la phase d'exploitation.

Pour atteindre ce but, l'outil devra pouvoir mesurer auprès du public trois paramètres principaux :

- Le degré de **lisibilité** du site dans le tissu urbain, c'est-à-dire, l'image que le public a de la position du site au sein du réseau urbanistique, de son intégration en tant qu'élément urbanistique. Nous avons voulu nuancer ce paramètre en trois volets :
  - La perception esthétique du site, de son entourage et de sa couverture,
  - La localisation spatiale au sein de la ville et du quartier,
  - Les aspects formels.
- Le degré d'**identité** du public à l'égard du site, c'est-à-dire, le sentiment d'appartenance au site et ce qu'il représente dans l'acquis culturel et personnel du citoyen. Il est aussi nuancé en deux volets :
  - La relation du site avec les autres éléments patrimoniaux de la ville,
  - L'importance, comprise en tant que prééminence, du site dans la ville ; les opinions et attentes du citoyen.
- Le degré d'**impact** du site sur l'image de la ville divisé en trois niveaux :
  - La sensibilisation à l'égard de la préservation du patrimoine,
  - L'identification et l'opinion sur quelques aspects de la préservation,
  - Les changements au niveau économique.

**En résumé :**

**Élaborer un prototype de modèle d'analyse de l'impact socio-culturel des projets d'accessibilité en milieu urbain pour :**

- **Montrer les principaux (blocs de) contenus à évaluer,**
- **Proposer des exemples de techniques de récolte de données,**
- **Illustrer les procédures d'analyse,**
- **Vérifier la capacité de l'ensemble des techniques à donner une image globale de l'impact socio-culturel.**

#### **1.4. La complémentarité entre les tâches 1.3. et 2.4.**

La complémentarité entre les tâches 1.3. et 2.4. est évidente. Dans les deux cas, il s'agit de mesurer l'impact de vestiges sur des publics objectifs préalablement définis. La différence fondamentale réside dans le type de données qui sont recueillies. Dans le cadre de la tâche 1.3., il s'agit de mesurer l'impact des vestiges sur l'environnement, principalement au sein de la ville où s'établissent les vestiges. Dans le cadre de la tâche 2.4., il s'agit de mesurer l'impact des vestiges sur les visiteurs. Cependant, la brève analyse qui va suivre va montrer rapidement les incertitudes relatives aux différents aspects cachés de chaque tâche.

D'une part, le public local représente une partie des visiteurs, il représente en principe le public réel et par conséquent dépend de la tâche 2.4. En outre, ce sont les citoyens de la ville et des environs, ils sont par conséquent concernés dans les mesures effectuées dans le cadre de la tâche 1.3.

D'autre part, si nous évaluons le public potentiel et pas seulement le public réel, nous nous trouvons également dans une situation où l'échantillon peut s'appliquer aux tâches 1.3. et 2.4. à la fois.

Si la complémentarité apparaît comme évidente en ce qui concerne les échantillons, on peut dire la même chose en ce qui concerne les contenus. Nous avons segmenté les différents aspects de manière à ce que dans la tâche 1.3., on se réfère plus aux aspects de représentation sociale des vestiges, à leur visibilité dans la communauté, au degré d'identification et à l'impact social qu'ils provoquent. La tâche 2.4. met davantage l'accent sur l'évaluation des processus internes qui peuvent être modifiés pendant la visite du monument, tels que les attitudes, l'impact et la compréhension du message. Ici aussi, les superpositions/recouvrements entre les deux tâches et par conséquent la complémentarité entre les contenus de l'un et les contenus de l'autre apparaît évidente. Pour citer un exemple, la représentation sociale des vestiges et le degré d'identification dans la communauté va être influencé par le message livré par l'exposition. Le message affecte donc la représentation sociale que le visiteur a des vestiges.

Un aspect qui fait l'objet d'un intérêt croissant dans les musées et les expositions est ce qu'on appelle « l'agenda du visiteur ». L'agenda s'est avéré être un aspect central dans le développement postérieur de la visite et par conséquent dans l'impact qu'elle provoque. Cependant, l'agenda du visiteur est déterminé par des facteurs antérieurs à la visite et qui appartiennent à divers contextes incluant celui de la ville et de son environnement.

En somme, la véritable dimension de l'impact des vestiges sera déterminée par la présentation globale des résultats obtenus dans les tâches 1.3. et 2.4. qui, en outre, sera l'objet d'une synthèse finale.

Comme cela a été dit préalablement, la tâche 1.3. fournira un rapport de progrès (D9) et aboutira à un rapport final (D15). De son côté la tâche 2.4. fournira un rapport de progrès (D12) et aboutira à un rapport final (D19). L'ensemble des rapports finaux donnera lieu à un rapport final de synthèse (D20).

## **1.5. Cadre théorique**

### **1.5.1. Critère de valorisation dans l'analyse théorique de l'impact socio-culturel**

La muséalisation des vestiges et, de manière générale, n'importe quel processus de patrimonialisation de biens culturels, produit une série d'impacts dont l'évaluation est difficile.

En premier lieu, durant de nombreuses années, l'évaluation d'un processus de muséalisation résultait d'une analyse exclusivement technique et scientifique, où les critères étaient presque exclusivement disciplinaires, c'est-à-dire, liés à l'importance des biens culturels en jeu et à leurs caractéristiques et conditions de conservation. C'est seulement récemment que les projets de muséalisation se sont mis à utiliser des critères plus larges qui ont une incidence sur leur aspect politique, social, économique et éducatif. Toutefois, l'évaluation précise de ces critères, en terme d'impact, reste encore une tâche difficile.

La phase de dictature des disciplines de référence, dans notre cas la dictature de l'archéologie, (retro...), n'a pas encore été complètement dépassée. Nombreux sont les projets de

muséalisation dans lesquels on peut se rendre compte que les uniques considérations sont d'ordre disciplinaire, associées à un plus ou moins grand protagonisme concernant le développement de l'habilitation de l'espace.

Cependant nous pensons qu'il existe des signes évidents qu'une nouvelle phase à la fois plus complexe et encore peu définie est en train de se construire. Dans celle-ci, d'autres critères sont pris en considération au moment de la décision de muséalisation des vestiges ou encore de n'importe quel autre processus de patrimonialisation en général. À ce jour, il est facile de trouver des projets dans lesquels les considérations répondent à des critères ou facteurs politiques sociaux et économiques. Il est même facile de trouver des projets dans lesquels ce sont quelques critères qui ont influencé de manière décisive le développement du projet. Toutefois, il est difficile de rencontrer des projets dans lesquels il existe un véritable équilibre entre les critères, ainsi, un modèle qui mette en relation et considère de manière adéquate l'importance de chacun de ces critères dans un ensemble cohérent.

Des muséalisations qui répondent à des intérêts politiques (souvent superficiellement électoralistes) ou des muséalisations qui proposent des lectures superficielles dirigées par une démarche banale de disneylisation des contenus sont des exemples qu'on rencontre souvent dans nos contextes culturels de référence.

Bien évidemment, l'emploi adéquat des intérêts politiques et l'utilisation de stratégies de marketing et de communication de masse sont des outils souhaitables pour tout projet de muséalisation et ce, pour autant qu'ils répondent à un projet global dans lequel il n'y ait pas de déséquilibre et dans lequel il y ait une réponse d'ensemble adéquate.

De là, l'importance progressive, vu la complication sans cesse grandissante du panorama, du développement d'un modèle dans lequel on puisse intégrer les différents critères relevant.

Nous pensons que pour le moment, dans cette seconde phase plus complexe, il existe au moins quatre difficultés auxquelles se confronte l'évaluation de l'impact d'un processus de muséalisation.

En premier lieu, les critères de muséalisation étaient en général utilisés de manière globale et rationnelle, en termes qualitatifs et, s'il ne s'agissait pas encore de mesures et études empiriques, on pouvait toutefois les qualifier d'opérationnelles et évaluables.

Par exemple beaucoup de considérations relatives à la patrimonialisation se rapportaient à son importance pour l'identité nationale, régionale ou locale, à son intérêt comme outil culturel qui faciliterait le développement économique ou encore à sa valeur pour l'éducation des générations futures.

En second lieu, l'impact d'un processus de muséalisation affecte divers aspects. En effet, les critères à envisager répondent à des intérêts et capacités d'analyse clairement interdisciplinaires, où il est possible d'identifier les apports des disciplines concrètes, tant au niveau des techniques qu'au niveau des cadres d'analyse.

En troisième lieu, l'impact du processus de muséalisation est souvent évalué par des personnes et modèles importés de disciplines et problèmes étrangers au contexte patrimonial.

Évidemment, l'utilisation de fondements et de techniques et même d'évaluateurs appartenant à différents cadres et disciplines, peut oxygéner les analyses et a ouvert la voie à des idées nouvelles. Ce qui est par contre critiquable, c'est que ces études et analyses se réalisent en marge des conditions qui gouvernent le contexte patrimonial et archéologique.

Bien que cela apparaisse comme un mensonge, nombreux sont ceux qui oublient l'évidence que la muséalisation de vestiges et la vente des machines à lessiver sont des choses totalement différentes.

De nos jours, il est particulièrement habituel de rencontrer, par exemple, des études hâtives sur la viabilité économique qui comporte d'énormes lacunes ou encore des campagnes de communication floues vis-à-vis de l'audience. Il semblerait que le vaccin le plus adéquat pour ces carences et excès de confiance soit de s'assurer que ces analyses et ces personnes sont familiarisées avec le contexte patrimonial et ont manipulé l'histoire bibliographique de référence.

Enfin, un des problèmes le plus important est qu'au fur et à mesure que le processus d'analyse de l'impact de la muséalisation devient plus complexe, il devient de plus en plus difficile de réaliser une analyse globale pondérée. Il est par contre plus aisé de faire en sorte que les projets mettent plus l'accent sur certains aspects plutôt que d'autres, ce qui peut conduire à des situations absurdes dans lesquelles la prise de décision se développe sur la base de critères mineurs, s'opposant ainsi à ce que prôneraient les critères principaux.

Ces quatre difficultés mettent immédiatement en évidence quatre nécessités associées. La première consiste à générer un modèle opératoire empirique et par conséquent vérifiable, à partir des critères de valorisation d'un processus de muséalisation.

La seconde est relative au fait que les études d'impact de la muséalisation puisse se réaliser à partir d'une perspective interdisciplinaire.

La troisième concerne le fait que ces études puissent se réaliser en tenant compte du contexte patrimonial et concret et de l'historique de travaux similaires dans ces domaines.

Finalement, la quatrième se rapporte au fait qu'une analyse globale et intégrée soit réalisée dans laquelle les apports des différents critères soit pondérée de manière rationnelle.

Opérationnalisation, interdisciplinarité, contextualisation et pondération seraient les quatre critères basiques de l'évaluation de l'impact de muséalisation.

### **1.5.2. Approche pluri-paradigmatique dans l'étude de l'impact socio-culturel**

Historiquement, les études d'impact se sont développées en se basant sur des techniques et analyses provenant de divers domaines, si bien que même les chercheurs chargés de développer ces études provenaient de secteurs de recherche distincts et étaient donc dotés de différents types de connaissance.

Dans la mesure où l'impact de la muséalisation affecte les variables sociales et groupales, les disciplines de référence étaient la sociologie et la psychologie sociale.

En rapport avec cette dernière, la dénommée psychologie ambiante s'est progressivement créée une identité, propre ces dernières dizaines d'années, en développant un corpus théorique et psychologique spécifiquement basé sur les psychologies basiques et sociales.

Il apparaît évident que la connaissance psychologique constitue une autre source de données et d'analyse d'importance primordiale et ce, dans la mesure où l'impact affecte finalement des individus concrets.

La psychologie cognitive se concentre sur l'étude des processus d'acquisition de connaissance et sur la construction et le changement des représentations internes.

En somme, évaluer l'impact signifie observer comment se modifient les représentations internes, qu'elles soient sociales ou individuelles. Dans la psychologie cognitive, l'analyse de l'apprentissage informel (informal learning) ou des configurations de libre choix (free choice settings) étudie spécifiquement l'impact social et individuel qui se produit dans ce type de contexte. Il diffère de manière sensible de celui qui se produit dans le cadre de contextes formels d'instruction ou encore dans des contextes exclusivement liés à la distraction.

L'anthropologie a montré, en plus de sa réflexion sur la culture, l'importance des processus qualitatifs, spécialement à des moments où tant la sociologie que la psychologie faisaient primer en excès les analyses quantitatives.

Enfin, dans la mesure où l'impact socio-culturel se traduit en structures économiques, l'analyse de l'impact et de la viabilité du point de vue économique apparaît indispensable.

Ces derniers temps, la muséologie comme science appliquée a fourni des modèles de synthèse relatifs à l'utilisation de ces outils, leur utilisation étant précisée pour chaque contexte patrimonial concret. Au sein des études de musées (museum studies), les modèles relatifs à l'évaluation d'impact ont été intégrés dans l'approche dénommée études de public (visitor studies) ou recherches d'audience (audience research). Toutefois, il convient de mentionner qu'une part importante de ces techniques s'est plutôt développée autour de l'évaluation d'exposition (exhibit evaluation).

Il n'est pas possible d'évaluer l'impact en marge des connaissances scientifiques de référence, par conséquent, nous croyons que c'est une erreur d'estimer, comme c'est souvent le cas, que l'impact économique puisse se vendre comme une alternative à l'impact en termes scientifiques (archéologiques dans notre cas). Par contre nous défendons un modèle dans lequel nous définirions l'impact culturel (global et synthétique) comme la résultante des effets successifs des impacts politiques, sociaux, culturels, économiques et éducatifs et dans lequel les premiers seraient (incontestablement ?) les impacts scientifiques et patrimoniaux.

**En somme, les techniques et par conséquent le modèle d'évaluation de l'impact de la muséalisation répond à un modèle qui se base sur de multiples paradigmes théoriques répondant à des disciplines distinctes. Cette approche multi-paradigmatique répond de manière adéquate à la complexité de l'objet d'étude dans le sens où elle permet de disposer d'un large ensemble de techniques adaptées à des critères d'analyses très distincts.**

### 1.5.3. Historique de l'utilisation des études de public dans le domaine du patrimoine

Déjà en 1916, Benjamin Gillman, écrit un article sur la fatigue muséale. Il soutient que la fatigue est produite par le mauvais design des vitrines. Il observe que les visiteurs doivent faire des efforts afin de regarder les objets et recommande de faire attention aux aspects physiques et psychologiques des visiteurs afin d'améliorer leur attention. Les premiers ouvrages qui traitent de l'évaluation des expositions apparaissent à la fin des années 20 aux États Unis : Robinson (1928) étudie l'emploi que le public fait des brochures, Melton (1933) et Kearns (1940) observent le temps moyen employé par le public sur chaque élément d'une exposition (MUÑOZ, 1990).

Cependant, leur méthodologie demeure encore inutile du point de vue scientifique. À partir des années 60 se produit un changement sur la conception des musées ; on passe véritablement d'un sancta sanctorum de la sagesse à un centre éducatif. Les institutions commencent à se doter de départements d'éducation et, petit à petit, le public prend part à la conception des programmes des musées. The Smithsonian Institution décolle dans ce domaine où l'on commence à s'intéresser de plus en plus aux types de public qui visitent les musées (CAMERON Y ABBEY, 1969 ; DOUGHTY, 1968). En Europe, Pierre Bourdieu entame une étude des publics des différents musées d'art européens. Cette étude donne une vision générale des visiteurs du continent (BOURDIEU, 1969) (profil, modes de la visite, opinions sur la muséographie, pratiques culturelles). Malgré la crise économique des années 70 qui arrêta l'évolution de ces études, d'importants travaux réalisés à cette époque témoignent de l'importance de la méthodologie psychologique. On étudie le comportement et les attitudes du visiteur, la capacité d'attention, les critères d'évaluation d'expositions, les stratégies d'orientation des visiteurs. On parlait du principe que ces informations devraient améliorer la conception des expositions et des programmes éducatifs pour les publics profanes (une révision des études de public est exposée dans ASENSIO & POL, 1996 ; ASENSIO, POL & GOMIS, 2001).

Comme dans les autres disciplines, les années 60 amènent un véritable changement de perspective dans ce contexte, tant du point de vue éducatif que du point de vue qualitatif.

Des travaux de psychologues, de points de départ différents mais de contenus complémentaires, vont marquer et orienter ce changement : Chandler Screfeven et Harry Shettel commencent à travailler à Milwaukee (Bohergedy, l'excellent et avantgardiste directeur du Musée de la Ville) et Chicago. Ils donnent ensuite le pas à la dénommée école de Chicago qui constitue probablement l'ensemble de professionnels le plus à la pointe dans ce domaine (avec Beverly Serrell, Mary Korenic, Linda Wilson, Deborah Perry, Eva Ferguson, etc.).

Les travaux de Screven sur les évaluations d'expositions inaugurent une période de développement qui continue encore de nos jours. Parmi ses principes sur la façon de planifier une exposition, Screven pense notamment que les responsables doivent : connaître les publics de leurs institutions avant d'effectuer les programmes éducatifs ; chercher les moyens de motivation du public ; s'assurer que le visiteur ne se perde pas. Ce pionnier établit en réalité les postulats de ce qui a été dénommé comme « l'apprentissage informel ». Ceux-ci seront traités au point suivant. L'approche éducative de Screven est complétée par les principes de l'apprentissage social, du traitement de l'information et de la psychologie ambiante. En 1977, le premier congrès international d'évaluation des musées et des expositions a lieu à Washington.

Pendant les années 80, l'intérêt pour les études de public et l'apprentissage informel augmente considérablement. L'association américaine des musées est créée (American Association of Museums) et organise des conférences qui réunissent des professionnels du domaine au sein du comité CARE. En 1991, la Visitor Studies Association est créée pour coordonner et partager le fruit de la recherche.

Les résumés des congrès de l'association et les revues *Visitor Behavior* et *Visitor Studies Today* constituent les « sources premières » les plus importantes dans ce domaine.

En Europe, excepté l'étude de Bourdieu, le développement a été plus tardif. Deux groupes fonctionnent à partir des années 80 : celui du British Museum (GRIGS, 1981, 1983) avec une approche plus sociale que les Américains et une équipe de travail pluridisciplinaire (psychologues, sociologues, pédagogues), et celui du Centre Pompidou et du Parc de la Villette qui suit la ligne de Screven, avec Hana Gottesdiener en tête, Coéditrice avec Davallon de la revue « *Public et Musées* ».

Durant les années 90, les études de public prennent un énorme élan suite au développement des institutions culturelles. En France, l'observatoire des publics des musées est créé. Des études tentent notamment de combler le manque d'information relatif à ce que le visiteur ressent dans une salle d'exposition. Selon Mme Dufresne (1994), il existe deux approches par rapport au visiteur. La plus populaire est le béhaviorisme avec Screven comme précurseur. Elle donne à l'éducateur le rôle de contrôleur du comportement du visiteur. Cette approche considère uniquement les effets de ce que l'éducateur a essayé de transmettre au visiteur et tente de monitorer seulement ce que le visiteur a pu apprendre au vu de l'offre didactique qui lui a été offerte. Toutefois l'idéal, qui consisterait à contrôler l'ensemble des réponses du visiteur, reste trop difficile à mesurer. L'autre approche, la phénoménologique, postule que puisque les expériences et attentes du visiteur sont très différentes, celles-ci vont interagir avec leurs intérêts et expériences passées faisant du sujet quelque'un d'unique et imprédictible dans son fonctionnement psychologique. Que pourrait donc faire l'éducateur ? Selon Dufresne, il reste la possibilité de catégoriser les publics avec des critères tels que l'objet de la visite, le profil, le niveau culturel et socio-économique. Toutefois, le comportement psychologique à partir de ces données n'a jamais été établi. On voit donc l'importance et l'urgence d'une telle étude. Dans son étude, la chercheuse a établi que les individus, lors de leur visite, font des « opérations mentales » tels que : s'exprimer, prendre des notes, identifier, évoquer, comparer-distinguer, expliquer-justifier, résoudre-modifier-suggérer, situer, anticiper, vérifier et juger. De plus l'activité psychologique du visiteur a deux orientations : cognitive et affective. Pour terminer, la direction de l'attention durant chaque « opération » peut être dirigée vers : l'objet observé, le créateur de l'objet, d'autres objets, le contexte muséal de l'objet, le visiteur lui-même, d'autres personnes ou d'autres contextes. La complexité est évidente. Les bénéfices psychologiques de la visite seraient : le plaisir esthétique, le plaisir de découvrir et de s'identifier avec ce qui est beau, le plaisir d'utiliser ses capacités intellectuelles et le plaisir de surmonter une difficulté.

L'analyse des études de public est en train de changer depuis peu de temps. Elle passe d'une analyse structurelle à une analyse fonctionnelle (ASENSIO, 1993 ; ASENSIO & POL, 2003b).

En outre, ces dernières années, des résultats sur les aspects concrets et principalement sur les aspects des problèmes d'interprétation ont été accumulés et ce tant du point de vue conceptuel que du point de vue procédurier, et tant du point de vue affectif que comportemental. On citera : les études d'ambiance et de l'utilisation de l'espace d'exposition (POL, ASENSIO & GARCÍA, 1991 ; ASENSIO & POL, 1997b), l'impact de la muséographie (ASENSIO & POL,

1996b), l'évaluation des moyens de communication (ASENSIO & POL, 1996a ; ASENSIO & POL, 1997a), la conception des espaces d'exposition (ASENSIO, POL & GOMIS, 2001b), la conception des programmes (ASENSIO, POL, CALDERA & ALTIERI, 1999 ; ASENSIO & POL, 2003a ; 2003b), les études sur l'impact muséographique (CALDERA & AL., 1996; POL & ASENSIO, 1997b), les études de compréhension des divers types de contenus (POL & ASENSIO, 1997a ; ASENSIO & POL, 1998), l'évaluation des apprentissages informels (ASENSIO, POL & SÁNCHEZ, 1998 ; FERNÁNDEZ & ASENSIO, 1998 ; ASENSIO, 2001a, 2001b ; FERNÁNDEZ & ASENSIO, 2000 ; ASENSIO & POL, 2002, 2003a ; 2003b), la difficulté de compréhension des messages d'expositions (GARCÍA, ASENSIO & POL, 1993a ; ASENSIO, GARCÍA & POL, 1993a, 1993b), l'impact comportemental sur le patrimoine (POL, 2001; POL & ASENSIO, 2001), les besoins spécifiques des aveugles (ASENSIO, POL & SIMÓN, 1997 ; SIMÓN & ASENSIO, 1998).

Ces progrès, associés à une analyse minutieuse de la planification et de la méthodologie (ASENSIO, 2000 ; ASENSIO, POL & GOMIS, 2001a ; 2001b), sont en train de structurer un nouveau cadre d'analyse de l'étude des visiteurs.

Toutefois, malgré l'élan des études de public, d'après Zahava D. Doering (1999), de la Smithsonian Institution, il existe toujours trois types de musées qui se différencient par leur façon de traiter leur public :

- Ceux qui pensent que les visiteurs sont des étrangers de sorte que leur responsabilité primordiale repose sur les collections et pas sur le public,
- Ceux qui traitent les visiteurs en tant qu'hôtes auxquels il serait souhaitable de fournir l'éducation et le savoir mais sans que cela soit pour autant leur mission principale,
- Ceux qui traitent le visiteur en tant que « client » pour lequel ils sont obligés de remplir des besoins et des attentes. Le musée devrait répondre à tous ces besoins. Et c'est en effet cela que la société a tendance à demander aux musées de nos jours.

Suite à une recherche mise au point à la Smithsonian, Mme Doering a identifié 4 catégories d'expériences qui sont, selon elles, les préférées d'un individu lors d'une visite de musée : des expériences sociales de partage, des expériences autour de l'objet, des expériences cognitives ou intellectuelles et des expériences introspectives, propres à l'individu et produites lors de la contemplation des objets.

Au regard de cette dernière façon de considérer le visiteur en tant que client dont il faut satisfaire les besoins, on identifiera une certaine évolution des études de public. Du moment où les études se développaient dans des institutions académiques au moment présent où elles sont devenues nécessaires aux musées dans l'optique d'une résolution des problèmes. Ces études, selon Mikel Asensio (ASENSIO & POL, 2003a), ont eu trois phases dans leur évolution : dans une première phase, elles répondaient à des questions qui se posaient au sein de l'institution concernée, puis elles ont eu une répercussion sur les programmes et sur l'exposition, et dans une troisième phase elles créent actuellement des nouvelles propositions d'actions et de programmes qui changent l'offre du musée.

En outre, on constate une évolution dans la considération du public aussi : d'un modèle structurel qui prône la segmentation du public en fonction de ses caractéristiques traditionnelles (âge, lieu de provenance, études et occupation) et où chaque type de public serait connecté à un mode de visite spécifique, à un modèle fonctionnel qui divise les publics en fonction de leur utilisation du musée, avec des besoins partagés au-delà de leur segmentation traditionnelle. Ce sont à présent des groupes fonctionnels tels que les experts,

les entreprises, les amateurs etc. qui ont des besoins spécifiques communs au-delà des caractéristiques traditionnelles.

#### **1.5.4. Apprentissage formel versus apprentissage informel (ASENSIO & POL, 2002)**

Traditionnellement l'apprentissage formel s'est mis en rapport avec la manière dont on apprend dans le contexte d'une salle de classe, en d'autres termes, des études réglées, choisies et coordonnées par quelqu'un d'étranger à nous. Le but principal de l'apprentissage formel est que l'élève apprenne, qu'il acquière des connaissances, même si l'on sait que le résultat n'est pas toujours réussi. L'apprentissage informel, par contre, se réfère plutôt à la manière dont on apprend en dehors de la salle de classe dans des contextes de loisirs et n'a pas pour but principal l'apprentissage, il n'est pas indispensable. Son but est de distraire et de jouir de la culture et de la beauté en introduisant des réflexions. Si l'on pense à l'apprentissage à travers l'histoire, c'est ce dernier qui a été le plus présent.

Mais l'efficacité de l'un ou de l'autre ne dépend pas du contexte où se déroule l'activité éducative, que ce soit dans la salle de classe, dans un musée, dans un site ou encore dans la campagne, elle dépend de la conception du processus d'apprentissage. On pourrait dessiner des expériences d'apprentissage formel en dehors de la salle de classe et d'apprentissage informel dans la salle de classe. En fin de compte, une visite de musée conduite par un conférencier monotone, ennuyeux a plus à voir avec l'apprentissage formel qu'une leçon interactive ou les élèves décident eux-mêmes dans la salle de classe.

C'est Chandler Screven qui a formulé la base de l'apprentissage informel en 1974. C'est pourtant seulement à partir des années 90 que les réflexions sur la matière se généralisent. Howard Gardner réfléchit sur les aspects positifs et négatifs de la scolarisation et sur la façon dont l'école exploite seulement certaines potentialités tandis qu'elle en laisse tomber d'autres. Avec Tamir, ils tentent d'isoler les dimensions de l'apprentissage informel qu'ils résument en 5 points :

- L'observation des phénomènes naturels,
- L'importance d'appliquer la connaissance,
- Se sentir attrapé par les activités,
- La préférence pour les apprentissages expérimentaux et actifs,
- La préférence pour les aspects méthodologiques.

Le poids des aspects affectifs ainsi que les changements conceptuels dans des groupes fonctionnels tels que les familles ou les experts-amateurs, ont été étudiés par Borum (1977 et 1996). Depuis 1996 on a assisté à de nombreuses révisions intéressantes relatives à l'apprentissage informel par Koran et à l'apprentissage formel par Greeno. Elles montrent : l'existence de rapprochements entre les deux types d'apprentissage (des techniques traditionnellement appliquées à l'un ont été appliquées à l'autre), la présence d'avancées dans la délimitation des caractéristiques qui favorisent l'apprentissage dans le sens plus élargi du terme, et finalement l'existence de développements dans l'amélioration des techniques plus spécifiques qui facilitent la planification de l'apprentissage et qui aident à prédire les aspects plus concrets qu'il faut manipuler afin d'améliorer l'efficacité des programmes éducatifs.

### Planification du processus d'enseignement

*Les objectifs.* Dans la planification de l'enseignement, les activités formelles tendent à être fermées tandis que les informelles sont plus ouvertes. Dans ces dernières, les élèves ont l'impression d'avoir le contrôle, ils décident de la marche à suivre. Cependant ce contrôle n'est qu'imaginaire car toutes les activités sont préparées et calculées, la sensation de contrôle n'est ainsi qu'une illusion. Les objectifs formels sont liés à des contenus préétablis, fixés et linéaires tandis que les informels sont multidisciplinaires et la logique de la tâche est établie par l'élève et non par le professeur ou les livres.

*Les contenus.* Les connaissances viennent déjà finies et faites dans les contextes formels mais il faut les chercher, les discuter et les construire dans les informels. Les connaissances formelles sont plutôt théoriques tandis que les informelles sont appliquées, elles prônent la méthodologie sur les concepts déjà établis du cadre formel. Les activités informelles veulent être changeantes et différentes, elles appellent à la curiosité et veulent s'éloigner de l'homogénéité des formels.

*L'évaluation.* L'évaluation dans les contextes formels s'est concentrée sur les produits finaux et non sur les processus, c'est une évaluation sommative et non formative, plutôt individuelle que groupale, quantitative que qualitative. Le problème principal quand on parle des expériences informelles réside dans le fait que l'évaluation est inexistante, il n'y en a pas. On n'en fait pas.

### Planification du processus d'apprentissage

À ce propos, une des critiques contre l'apprentissage formel est la manque de connexions avec les connaissances préalables des élèves. L'apprentissage informel part de la base des connaissances des individus. Dans le formel les connaissances sont traitées d'une façon étanche et décontextualisée tandis que dans l'informel, ce sont des connaissances applicables, dynamiques et contextuelles. Pour ces dernières il faut encore souligner l'aspect motivationnel et émotionnel, les sujets à connotations négatives seront toujours beaucoup plus difficiles à faire passer.

Le cadre théorique des études d'apprentissage informel est encore en phase de délimitation. Une avancée assez aboutie de ces modèles est exposée dans ASENSIO, 2001 ; ASENSIO & POL, 2002.

#### **1.5.5. Glossaire des termes**

**Accessibilité** : outre la définition établie pour le projet APPEAR, ce terme se rapporte au pourcentage de visiteurs qui défilent devant un élément d'exposition.

**Attractivité** : ce terme fait allusion à la capacité d'un élément muséographique à attirer l'attention du visiteur. On la mesure par le pourcentage de visiteurs qui s'arrêtent et regardent l'élément.

**Attrapabilité** : c'est le temps moyen, exprimé en secondes, que les visiteurs consacrent à un élément d'exposition.

**Études de public** : étude des publics, réels ou potentiels, d'une institution faite à travers l'utilisation de différentes méthodes (questionnaires, focus group, cartes...).

**Carte cognitive/mentale** : représentation mentale d'un environnement. On demande aux visiteurs de dessiner la carte d'un environnement précis, soit à l'intérieur de l'exposition soit à l'extérieur.

**Analyse du contenu** : technique qui organise en catégories les réponses obtenues à un questionnaire par exemple.

**Expertise critique** (critical appraisal) : critique d'un programme, d'une exposition ou d'un élément expositif effectuée par un professionnel dans le but de souligner ses points forts et ses points faibles.

**Évaluation préalable** : évaluation conduite durant la planification d'une exposition. Elle s'utilise afin d'établir les objectifs et les contenus du projet.

**Évaluation formative** : évaluation implémentée lors du développement /au cours d'un programme ou d'une exposition. On utilise des prototypes d'éléments muséographiques afin de tester leur fonctionnement avant de les mettre en œuvre définitivement.

**Évaluation de remédiation** : évaluation destinée à améliorer un programme éducatif ou une exposition après son installation. Des changements sont alors prévus si l'on détecte des manques ou de dysfonctionnements.

**Évaluation sommative** : évaluation qui, à l'inverse de l'évaluation de remédiation, n'a pas pour but de corriger les déficiences mais plutôt d'identifier les points forts et les points faibles du programme en question. À partir de celle-ci on peut envisager de faire une évaluation de remédiation.

**Observation directe** : technique méthodique d'analyse du comportement d'une personne ou d'un groupe de personnes dans un contexte déterminé, généralement suivant un protocole d'analyse préalablement codifié en catégories. Il s'agit de contrôler les temps et les parcours, sans que la présence de l'observateur affecte le comportement des personnes observées et sans que l'observateur ne participe à l'action (l'observation participante suit d'autres règles d'analyse).

**Expérience sur le terrain (field experiment)** : techniques de récolte de données empiriques qui peuvent se présenter sous plusieurs formes en fonction des objectifs mais qui apportent des résultats mesurables et qui servent de base à l'analyse scientifique.

**Étude de faisabilité (feasibility study)** : les études de faisabilité identifient les possibilités de réalisation d'un projet. Elles font partie de la planification stratégique et généralement, elles consistent en études de caractère muséologique pour lesquelles une importance prépondérante est accordée aux estimations économiques.

**Interview** : technique de recueil de données d'auto-rapport qui se caractérise par la nécessité de la présence d'un interviewer qui pose des questions ouvertes ou fermées sur base d'un questionnaire.

**Point de repère (landmark)** : point ou marquage isolé dans l'espace qui sert de point de départ et d'ancrage à la représentation spatiale interne et qui postérieurement se mettra en relation avec d'autres points dans l'identification de cheminements et parcours. L'ensemble de ces informations finit par être intégré dans les cartes cognitives.

**Mock-up** : montage éphémère qui sert à évaluer préalablement ou de manière frontale une exposition.

**Psychographics** : caractéristiques des individus qui se rapportent à leurs spécificités psychologiques. Elles se différencient des caractéristiques sociologiques généralement dénommées démographiques ou sociographiques, et peuvent aboutir à la détermination d'un profil de public.

**Profil du public (profil du visiteur)** : ensemble des caractéristiques qui définissent les visiteurs, le public et l'audience d'une institution.

**Questionnaire** : technique d'auto-rapport qui, généralement, consiste à poser un ensemble de questions. Celles-ci peuvent se présenter sous diverses formes et sont en général appliquées par l'intermédiaire d'un interviewer.

**Reactivité (reactivity)** : réaction face à une stimulation ou une situation.

**Wayfinding** : stratégie de signalisation d'un parcours.

## 1.6. La poursuite du travail

Un aspect préalablement destiné à être envisagé dans ce *deliverable* n'a pu à ce jour être abordé de manière suffisamment approfondie. Ainsi la lisibilité du site au sein de la ville fera l'objet de développements plus détaillés dans les prochains mois.

Toutefois, afin de pallier ce manque, nous avons élaboré un questionnaire d'intégration du site dans la ville qui nous a permis d'établir des pistes de réflexion sur la perception esthétique, la localisation spatiale et les aspects formels. Ces pistes seront encore développées dans la suite de la recherche. L'étude pilote nous a permis de tester les techniques sur place. De manière générale, comme on le verra au point 3 de ce rapport, l'expérience a été très positive. Les techniques ont très bien fonctionné sauf pour certaines questions isolées qu'il faudra reformuler et modifier.

Le site du Coudenberg (Bruxelles, Belgique) avait préalablement été envisagé comme étude pilote, toutefois il sera finalement traité en tant qu'étude de cas et s'intégrera donc dans les développements ultérieurs de la recherche.

Ainsi, dans le contexte de l'étude sur l'impact économique du site dans la ville, les résultats du questionnaire socio-économique seront comparés avec les résultats de recherches effectuées dans les archives et avec la fiche d'observation mise au point pour la tâche 2.4.

De la même manière, l'adaptation des techniques au site de Périgueux n'a pas encore pu être entamée en raison de la décision tardive de le substituer au Baptistère de Grenoble en tant qu'étude de cas commun. L'adaptation n'a donc pu se faire à temps. Néanmoins l'adaptation reste nécessaire ; elle sera donc introduite et développée dans le prochain rapport.

Pour les prochains mois et jusqu'en octobre 2004, nous envisageons :

- L'application de toutes les techniques sur les études de cas communs envisagés à la réunion de Barcelone en octobre 2003, c'est-à-dire : le forum, les termes, le port fluvial et le théâtre de Caesaraugusta (Saragosse), le Rose Theatre (Londres) et Vesunna, Musée Gallo-romain (Périgueux), ainsi qu'au Coudenberg (Bruxelles). Pour ce dernier, nous envisageons notamment d'y appliquer les cartes mentales et éventuellement les cartes conceptuelles,
- L'application de toutes les techniques sur un échantillon plus large sur le site d'Alcalá,
- L'application de certaines techniques sur : la Crypta Balbi (Rome) et le Cryptoportique (Aoste). Les techniques appliquées sur chacun de ces sites seront déterminées ultérieurement.

Afin de remplir les objectifs de ce travail, large et compliqué du point de vue linguistique, logistique et organisationnel, nous comptons sur l'incalculable aide de nos partenaires de tâche, le CUGS, l'ICUB, ENGLISH HERITAGE, IN SITU et RAVA ainsi que sur la collaboration précieuse des responsables des sites.

## 2. Méthodologie générale

### 2.1. L'approche méthodologique

La méthodologie générale sur laquelle s'appuie la recherche comporte une approche mixte basée sur la complémentarité des études quantitatives et qualitatives.

La méthodologie générale de l'étude de l'impact socio-culturel se base sur une double perspective.

En premier lieu, nous utiliserons l'étude de cas, où, en vertu d'une vision qualitative des caractéristiques des vestiges, nous choisirons quelques exemples prototypes. Ils seront choisis en fonction du type de problématique en présence dans l'intervention patrimoniale considérée.

La méthodologie de l'étude de cas est une analyse de type qualitatif qui se base sur la significativité des cas (sites, illustrations) et la généralisation dépendra d'un processus analogique entre les cas étudiés (on va comparer le fonctionnement et les résultats des uns avec les autres), en tenant compte du degré de similitude ou de proximité entre chacun.

L'étude de cas est une méthode fondamentalement qualitative qui se base sur la richesse et la profondeur de l'analyse et non sur la représentativité statistique des résultats obtenus.

En second lieu, nous utiliserons une méthodologie quasi-expérimentale. Cette approche se base sur une étude de type empirique où les variables dépendantes et indépendantes se mettent en relation et qui permet une analyse statistique précise.

La limite des concepts quasi-expérimentaux par rapport aux concepts totalement expérimentaux se situe dans le fait que les premiers ne permettent pas la manipulation des variables indépendantes mais en plus que ces variables sont données dans un contexte naturel et sont prises telles quelles pour la mesure de leurs effets sur les variables dépendantes.

Les études quasi-expérimentales sont des études quantitatives, dans le sens où elles permettent des analyses statistiques, mathématiques, et informatiques complexes mais aussi qu'elles permettent des lectures qualitatives dans la mesure où les résultats peuvent être analysés au moyen de modèles théoriques déterminés.

La significativité des résultats obtenus dans les études quasi-expérimentales est due à la rationalité du concept qui comprend les relations entre les mesures réalisées, la représentativité de l'échantillon et le type de traitements statistiques réalisés.

L'avantage d'un concept croisé entre la méthodologie des études de cas et celles des études quasi-expérimentales est qu'il permet de compléter les résultats quantitatifs et qualitatifs en tension et en intensité.

## **2.2. Prototype d'un modèle d'analyse de l'impact socio-culturel : une première proposition**

### **2.2.1. Variables indépendantes et dépendantes**

Les variables indépendantes qui ont été définies dans ce type de travail appartiennent à différents types de connaissances :

- Le premier type se réfère à l'approche disciplinaire et archéologique, l'importance scientifique et historique du site,
- le second se réfère aux variables relatives au contexte de situation et son implication dans la communauté, la ville, les environs,
- Le troisième type se réfère à la muséalisation, du point de vue de l'intervention architectonique, la couverture, les accès, le parcours, etc.,
- En quatrième lieu, les variables relatives à la muséalisation du point de vue muséographique,
- En cinquième lieu, les variables de type muséologique relatives la planification et à la gestion de la muséalisation des vestiges, des publics, des programmes, de la gestion, etc.

En ce qui concerne les variables dépendantes, nous pourrions les regrouper suivant différents niveaux :

- Impact socio-culturel et économique sur la communauté, la ville et les environs,
- Impact patrimonial, en ce qui concerne l'incidence sur l'offre globale et sur le reste de l'offre patrimoniale,
- Impact cognitif sur les visiteurs,
- Impact affectif sur les visiteurs.

### **2.2.2. Échantillons**

En principe, nous travaillons avec différents types d'échantillons. Nous considérons l'étendue de l'échantillon, comme une valeur en soi donnant la variabilité à laquelle il faut s'attendre non seulement au sein des types de visiteurs mais aussi sur les personnes affectées directement ou indirectement par la muséalisation des vestiges.

Par conséquent, l'échantillon total devrait se rapporter à des segments de public très différents.

Évidemment, toutes les techniques ne vont pas être appliquées à chaque segment potentiel, il s'agira plutôt d'arriver à une adéquation entre l'échantillon et les objectifs de chaque technique.

- Public local,
- Touriste,
- Écoliers,
- Groupes organisés d'adultes,
- Pensionnés,
- Représentativité régionale,
- Citer les non-publics et les publics potentiels.

### 2.2.3. Conception générale

Nous proposons une conception mixte en cascade et ce afin de s'assurer de la représentativité des études de cas et de la représentativité de l'étude quasi-expérimentale.

Nous proposons d'appliquer toutes les techniques proposées à trois sites choisis de manière à répondre aux caractéristiques relevantes identifiées dans la première partie de la tâche 1.3. consacrée à l'identification formelle des caractéristiques des vestiges.

En plus, nous appliquerons quelques-unes des techniques proposées sur quelques autres sites proposés par les partenaires et qui répondent également à quelques caractéristiques considérées comme relevantes. En ce qui concerne les caractéristiques principales, celles-ci sont identifiées comme suit : les vestiges sont situés en milieu urbain, couverts et ouverts au public.

### 2.2.4. Les outils de la recherche

Le problème de la mesure de l'impact et des attitudes (comportement).

Nous considérons le travail de Thurstone (1928) comme le début d'une délimitation claire du problème des comportements et de leur mesure.

Depuis ce moment jusqu'à maintenant, des techniques de types très divers ont été proposées, mais toutes, chacune à leur tour, ont été sujettes à critique tant du point de vue théorique que méthodologique. Les contributions provenaient tant de la psychologie que de la sociologie et c'est probablement la psychologie sociale qui a montré le plus grand intérêt à la problématique.

Du point de vue de l'évaluation des attitudes, nous pourrions distinguer trois grands blocs de techniques d'évaluation, à savoir, les auto-rapports, l'observation directe de la conduite et les épreuves psycho-physiologiques.

Les auto-rapports se basent sur les travaux relatifs aux échelles de Thurstone (1928), Likert (1932), Osgood, Suci et Tannenbaum (1959), et Trindis (1971). En réalité, il s'agit de procédures de création d'échelles destinées à s'adapter à chaque situation. Ces techniques se sont montrées très utiles pour étudier une grande quantité de problèmes et leurs résultats et limitations sont exposés.

En général, et bien qu'elles prennent parfois des formes apparemment très diverses, toutes ont en commun l'existence d'un questionnaire, composé d'un nombre variable d'affirmations, auquel les personnes répondent en indiquant s'ils sont d'accord ou pas d'accord et la mesure dans laquelle ils le sont.

Une fois que les personnes ont répondu aux différents items, les résultats sont soumis à des analyses statistiques plus ou moins complexes et, comme conséquence de cette quantification, on assigne des points aux personnes, ce qui nous permet de les situer dans un cadre commun par rapport aux objectifs de la tâche.

Les auto-rapports sont sans aucun doute les types de technique les plus utilisés. Cependant, ils présentent le problème de l'uni-dimensionnalité (on sait en effet que les attitudes sont multi-dimensionnelles, les attitudes ont au moins trois types de dimension relevantes reconnues : affective, cognitive et comportementales - EISER, 1986, 1994).

Les autres points obscurs de l'auto-rapport semblent être l'interprétation du point moyen et les problèmes relatifs pas tant à la fiabilité mais plutôt à la validité des résultats. Une constatation non moins grave est le haut taux de réactivité du fait que les techniques d'auto-rapport présentent un haut taux de transparence de l'attitude que l'on prétend mesurer, ce qui autorise l'apparition de biais liés aux influences de ce qui est socialement correct, et de divers types d'artefacts de technique.

Enfin, l'énorme distance entre ce qui a tendance à se produire entre la verbalisation et le comportement réel a fait l'objet de nombreuses critiques.

L'observation réelle des attitudes n'est que peu développée et de nombreuses situations, qu'elles soient réelles ou qu'il s'agisse de représentations à divers degrés de réalité, ont été soumises à expérience.

D'un autre côté, il existe une grande tradition pour l'utilisation de réponses psychophysiques. Une grande partie de la validité de cette technique se voit freinée par le côté artificiel du dispositif utilisé dans la technique et par la difficulté réelle d'appliquer ces techniques en situation naturelle.

- Échelles d'attitudes

Il s'agit d'un type de technique du style des échelles de Likert. Il a été utilisé antérieurement par notre propre équipe de recherche, de manière spécifique, sur la mesure des attitudes relatives au patrimoine. Nous espérons, comme c'est d'habitude le cas dans ce type d'échelle, que l'analyse statistique de l'épreuve pilote produise une échelle générale dans laquelle il soit possible d'évaluer à la fois les réponses ainsi que les personnes et en même temps, qu'elle donne une dimensionnalité qui fasse en sorte qu'elle puisse être appliquée d'un exemple relevant traité dans l'étude à l'autre.

- Dilemme

Il s'agit d'un type de technique peu utilisé mais qui montre un intérêt tant du point de vue théorique du fait de se confronter à des situations réelles au moyen d'une approche globale et significative, que du point de vue méthodologique dans le sens où elle permet de mesurer et de comparer les opinions des personnes de manière complexe.

Cette technique a connu un développement récent dans les travaux de Genoveva, Sastre et Montserrat Moreno ; elle a été utilisée par notre équipe de recherche pour évaluer des aspects en rapport avec le patrimoine (FERNANDEZ).

- Questions à fin inachevée

Il s'agit d'une technique typique d'auto-rapport à laquelle on applique les normes de corrections typiques des questionnaires. Le problème fondamental réside dans la catégorisation des réponses. Il s'agit en effet d'une méthode double. D'une part, elle est empirique dans la mesure où des catégories se créent en fonction des réponses des personnes, d'autre part, elle est théorico-rationnelle dans la mesure où elle se conforme aussi à des catégories développées théoriquement antérieurement à l'application et qui sont pertinentes pour l'analyse théorique de la technique.

La technique suit les normes d'élaboration et d'analyse des questionnaires.

On peut trouver une révision récente des questionnaires dans les travaux de Fink (1999) (voir les manuels de psychodiagnostic).

- Questionnaire d'intégration

Il s'agit d'une technique d'auto-rapport centrée sur des aspects déterminés de connaissance et d'opinion sur la ville. Elle est dirigée vers les principaux types de personnes (public local et touristes) et s'analyse en suivant les indications générales des questionnaires.

- Questionnaire socio-économique

Il s'agit également d'une technique d'auto-rapport, comme la précédente et par conséquent l'approche méthodologique est la même.

- L'échelle de préférence

Il s'agit d'une technique objective d'estimation de préférence à échelonner qui permet d'analyser l'opinion des différents types de personnes sur les monuments et équipements culturels urbains.

Ce type de technique a également été utilisé récemment par notre équipe dans le cadre d'estimation concernant le patrimoine.

- Le travail sur le terrain
- Le processus de récolte de données

Le procédé d'application des techniques sera coordonné et supervisé par le leader de la tâche. Chaque partenaire impliqué dans la tâche se chargera de réaliser les traductions et adaptations de l'étude de cas concret auquel il est affecté et coordonnera leur application.

- Les techniques d'analyse

Et de la même manière, la correction et les analyses des techniques devront être coordonnées par ce même leader, secondé par chacun des partenaires, et ce spécialement dans la catégorisation et l'interprétation des résultats de leur site de référence. La participation directe de chaque membre pour chaque site, vu sa relation directe avec les responsables du site dont il se charge, assurera une interprétation adéquate des résultats.

- Traitement statistique des données

Chaque technique fera l'objet d'une analyse particulière (voir plus loin les descriptions d'analyse de chaque technique dans l'étude pilote).

- L'analyse

L'analyse suivra un mode séquentiel. On commencera par l'analyse de chaque technique séparément. Dans la mesure du possible, les analyses seront effectuées selon des profils de

visiteurs. Ensuite, il s'agira d'aborder les interactions entre variables et entre techniques, pour finalement parvenir à une synthèse finale.

### **Les fiches des différentes techniques**

(Outre les différentes techniques utilisées dans le cadre de cette étude pilote).

#### **Nom**

- Dilemme de contenu patrimonial.

#### **Objet**

- Le dilemme de contenu patrimonial est un indice qualitatif qui encourage l'individu à se prononcer sur une problématique concrète,
- Cette technique permet de contraster les intentions idéales des individus confrontées à leurs intérêts particuliers,
- La résolution du dilemme mesure le degré d'engagement des individus dans des sujets patrimoniaux vis-à-vis d'autres sujets de la vie urbaine.

#### **Utilisateurs**

- Psychologues,
- Sociologues.

#### **Description**

- Il s'agit de bâtir un dilemme bien réfléchi à partir duquel les interviewés réfléchiront pour aboutir à une solution,
- La technique peut avoir une application groupal,
- Les opinions ainsi exprimées dépendront du niveau d'éducation, des expériences, des intérêts et des sentiments de l'interviewé,
- L'échantillon de personnes participantes contient une population homogène du point de vue âge, sexe, niveau d'éducation.

#### **Avantages**

- C'est une technique qui produit des données très riches du point de vue qualitatif.

#### **Inconvénients**

- La récolte des données se montre très difficile à analyser. Les catégorisations sont difficiles à établir et donc les pourcentages aussi,
- Les résultats sont difficiles à déduire dans d'autres contextes et situations.

#### **Nom**

- Échelle d'attitudes sur base de dilemmes de contenu patrimonial.

#### **Objet**

- L'échelle d'attitudes est un indice qualitatif qui encourage l'individu à se prononcer sur une problématique concrète exprimant son degré d'accord ou de désaccord,
- Cette technique permet de contraster les intentions idéales des individus confrontées à leurs intérêts particuliers et aux intérêts des autres.

**Utilisateurs**

- Psychologues,
- Sociologues.

**Description**

- La technique consiste en la réalisation d'un protocole de questionnaire sur base de dilemmes de contenu patrimonial proposés,
- L'individu exprime, sur une échelle numérique, son degré d'accord-désaccord avec certaines issues proposées,
- Les réponses ainsi exprimées dépendront du niveau d'éducation, des expériences, des intérêts et des sentiments de l'interviewé,
- L'échantillon de personnes interviewées contient une population homogène du point de vue âge, sexe, niveau d'éducation,
- La résolution des dilemmes sera plus ou moins réussie en fonction de l'opinion des experts qui donneront le critère de résolution à chaque dilemme.

**Avantages**

- Technique qualitative et quantitative très riche du point de vue des informations reçues,
- Mise en œuvre simple,
- Ce ne serait pas nécessaire d'adapter le questionnaire à chaque site car la nature des issues est commune à tous,
- On n'a pas besoin de personnel spécifique pour la mise en œuvre.

**Inconvénients**

- La réflexion théorique de l'interviewé peut se dévoiler très pauvre ou peu élaborée.

**Nom**

- Protocole d'étude de l'impact socio-économique.

**Objet**

- Mesurer les retombées socio-économiques de la mise en valeur d'un site archéologique dans le tissu urbain,
- Impact direct et indirect.

**Utilisateurs**

- Psychologues,
- Archéologues,
- Sociologues.

**Description**

- Protocole composé de quatre volets :
  1. Recherche dans les archives municipales du :
    - Nombre de boutiques, hôtels, restaurants, services et infrastructures dans les alentours du site avant et après la valorisation, ainsi que le nombre de postes de travail créés.
    - Nombre de visiteurs en général avec une évolution des dépenses par personne et du temps qu'ils restent dans la ville avant et après la valorisation.

2. Recherche dans le site même du :
  - Nombre de visiteurs, dépenses du touriste dans la boutique et dans la cafétéria (s'il y en a), budget, événements, investissements, ressources économiques (ce sont des informations qu'on va déjà obtenir avec la fiche d'observation de la tâche 2.4.).
3. Étude comparative sur le terrain avec un protocole d'enquêtes aux :
  - Commerçants, restaurateurs, hôteliers, guides touristiques.
4. Observation de la politique de diffusion du site : site web, brochures (ce sont aussi des informations obtenues grâce à la fiche d'observation mise au point dans le cadre de la tâche 2.4.).

**Avantages**

- Technique complète et riche du point de vue de la nature des informations et du point de vue des sources utilisées.

**Inconvénients**

- Il y a des aspects tels que les infrastructures ou les postes de travail qui dépendent d'autres facteurs que l'ouverture du site.

**Nom**

- Questions ouvertes/inachevées (Open-ended questions).

**Objet**

- Enquête d'opinions sur le patrimoine et son impact sur la ville, les citoyens et le tourisme.

**Utilisateurs**

- Psychologues,
- Sociologues.

**Description**

- Il s'agit d'un set de phrases inachevées (sous forme de question ou d'affirmation) que l'on donne aux individus pour qu'ils les finissent selon leur propre critère,
- Technique qualitative et ouverte.

**Avantages**

- Technique permettant la découverte d'opinions nouvelles.

**Inconvénients**

- Technique très descriptive,
- Catégorisation difficile.

**2.3. Le travail sur le terrain****2.3.1. La collecte des données : procédure**

Après avoir conçu et mis au point les questionnaires, nous nous sommes mis en contact avec les responsables du site et le personnel attaché au travail sur le public afin de savoir si des

groupes de visiteurs avaient réservé la visite. Nous avons besoin de disposer de ces informations pour organiser la procédure de travail. Le fait de connaître le type de groupe dont il s'agit, le type de visite, l'heure d'arrivée, le temps dont le groupe dispose pour remplir les questionnaires après la visite sont des informations vitales pour une bonne utilisation du temps.

Deux techniques, le dilemme et l'échelle d'attitudes, ont été appliquées sur le site à des groupes d'étudiants de secondaire. Chacun a rempli son questionnaire. Nous aurions pu décider de contacter des gens dans le centre ville, mais vu la longueur des questionnaires et le fait qu'il est presque impossible de pouvoir réunir un groupe homogène de personnes en pleine rue qui connaissent tous le site, il paraissait souhaitable et plus pratique de les appliquer sur le site (où il y a du chauffage et les visiteurs peuvent s'asseoir). Cependant, dans les prochaines études de cas, nous souhaitons appliquer ces questionnaires à des individus dans la ville.

Après avoir demandé aux leaders de groupe de nous concéder un peu de temps, nous avons divisé le groupe en deux. Après une brève présentation du projet et des thématiques abordées dans les questionnaires, nous avons distribué les deux questionnaires, un à chaque groupe.

Les autres questionnaires, le questionnaire d'intégration, les questions à fin inachevée et l'échelle de préférence ont été appliqués au centre ville sur des publics variés en âge, formation et occupation. En ce qui concerne le mode d'interview, nous posons les questions, la personne répond et nous remplissons le questionnaire (sauf pour l'échelle de préférence ; pour ce dernier, nous avons, soit fait l'interview nous-mêmes, soit distribué le questionnaire pour que la personne puisse le remplir). À l'origine, il avait été envisagé d'appliquer ces différents questionnaires sur le site mais la faible affluence de public en cette période (décembre-janvier) ainsi que la manque de disponibilité a rendu impossible cette tâche. Nous avons toutefois l'intention de faire ce doublage dans le cadre des études de cas approfondies visant à l'obtention du produit final (D15). La procédure consistait en une « chasse » à l'individu, c'est-à-dire, soit nous abordions les gens dans la rue (dans des places où les gens s'assoient, aux arrêts de bus), soit on les abordait dans des cafés, c'est-à-dire, dans des endroits où les gens sont décontractés où/et ils n'ont rien à faire qu'attendre le bus ou partager un café avec des amis ou seuls. Ils étaient dès lors plus ouverts et bienveillants. Dans la plupart des cas, nous étions les bienvenus et nous n'avons pas observé de rejet. Finalement le questionnaire socio-économique a été appliqué dans les hôtels, boutiques et cafétérias des alentours sous forme d'interview.

Nous avons eu le grand plaisir de constater que les différentes techniques ont été bien comprises. Après une petite introduction, le public a répondu aux questions de manière sensée, ce qui montre que l'ensemble des techniques utilisées sont compréhensibles pour les différents publics. Seule une question du questionnaire socio-économique, relative aux critères d'estimation de l'incidence économique du site dans leur secteur, nous a posé quelques problèmes. Soit les interviewés ne la comprenaient pas même après une brève explication, soit ils passaient outre sans y répondre.

### **2.3.2. Traitement statistique des données : catégorisations**

Une fois tous les questionnaires remplis et récoltés, nous avons procédé au dépouillement des informations. Pour chaque question, il s'agissait de noter les différentes réponses obtenues pour pouvoir par la suite parvenir à une catégorisation qui engloberait toutes les réponses en

2, 3 ou 4 catégories. Ce qui nous permet de faire l'analyse des résultats. Cette procédure a été faite à l'aide d'un logiciel statistique appelé SPSS qui, une fois les variables introduites (profil de la personne, réponses aux questions), réalise automatiquement les pourcentages. Les tableaux statistiques correspondant à chaque technique se trouvent dans les annexes.

### 3. L'étude pilote : la Casa de Hippolytus

#### 3.1. La ville d'Alcalá de Henares

Afin de ne pas nous répéter, pour avoir des détails sur le site nous vous renvoyons au *deliverable* D12.

#### 3.2. Méthodologie

##### 3.2.1. Les outils

L'ensemble des techniques utilisées ont été mises au point dans le but d'abord de tester leur efficacité et puis pour obtenir des résultats en relation avec les objectifs explicités dans le tableau ci-dessous (pour la description théorique des techniques voir chapitre 2 sur la méthodologie générale) qui puissent nous montrer des tendances :

Objectifs	Paramètres	Techniques
Lisibilité de la ville	perception esthétique du site	Questionnaire d'intégration
	localisation spatiale	"
	aspects formels	"
Identité	relation du site avec d'autres éléments patrimoniaux	carte de préférence
	Opinion-attentes à l'égard du site dans la ville	questions ouvertes
Impact	Sensibilisation à l'égard de la préservation du patrimoine	dilemme
	Identification et opinion sur des aspects de la préservation	échelle d'attitudes
	Changements dans les niveaux économiques	échelle d'impact socio-économique

À l'ensemble de ces techniques nous avons ajouté un entretien réalisé avec le responsable du site, M. Rascón. L'objectif était d'avoir le point de vue des responsables pour pouvoir ainsi comparer les intentions des responsables avec la réalité du public.

Comme nous l'avons déjà expliqué, la thématique de la lisibilité a été couverte par l'application du questionnaire d'intégration du site dans la ville (dans les études de cas approfondis nous envisageons l'application d'autres techniques telles que les cartes mentales). Nous avons élaboré les questions dans le but de couvrir la plupart des paramètres. Elles concernent la couverture du site, l'intégration dans son environnement, l'aménagement de l'espace urbain, le site en tant que point de repère dans la ville, la signalisation du site, l'intégration du site dans l'offre patrimoniale de la ville, l'identification par rapport aux contenus, les critères sur la conservation des vestiges archéologiques et l'opinion relative aux retombées du site sur les habitants. Certains aspects/ paramètres sont recouverts par plusieurs techniques à la fois de sorte qu'il sera possible de compléter les points exprimés dans l'une par les résultats obtenus dans d'autres.

L'identité, aspect déjà introduit dans le questionnaire d'intégration, est traitée au moyen de la carte de préférence qui met le site en rapport avec les autres monuments de la ville en demandant le pourquoi des réponses (des préférences). En outre, nous avons aussi récolté des opinions et attentes concernant le site avec le questionnaire des questions inachevées. Les questions ont une portée ample et abordent : la connaissance et la visite du site ; l'apport du site à l'offre culturelle de la ville ; les tendances de l'individu à donner sa préférence à d'autres types d'interventions urbaines, à d'autres types de visite et l'importance du site pour l'histoire de la ville.

Pour l'objectif de l'impact, nous avons utilisé une technique assez spécifique pour chacun des paramètres à étudier. Pour la sensibilisation à l'égard de la préservation du patrimoine, nous avons employé le dilemme de contenu patrimonial. On propose un problème assez réel de conservation de vestiges archéologiques qui va à l'encontre de la construction de services pour la ville et les sujets doivent se positionner en fournissant des arguments et en donnant une solution. Pour connaître l'opinion sur des aspects plus spécifiques de la préservation, on propose 20 questions relatives aux moyens de financement des restaurations, à leur style, à leur intégration dans l'ensemble de la ville et aux équipements culturels de la ville. Le sujet doit se positionner sur une échelle numérique accord-désaccord que l'on compare dans la phase d'analyse avec l'opinion des experts sur le sujet proposé. Sur le questionnaire, nous ajoutons des questions pièges qui contredisent d'autres questions déjà posées afin de repérer si les sujets sont conscients des contradictions. En posant les questions piège séparément, les individus répondent selon leurs émotions et non suite à une réflexion extraite de la comparaison des différentes questions piège dans le cas où elles avaient été posées toutes ensemble.

Finalement, pour mesurer les changements dans les niveaux économiques, nous avons proposé un questionnaire à soumettre aux commerçants des alentours du site. Le questionnaire commence par des questions sur la connaissance et la visite du site. Elles sont suivies par deux questions : l'une porte sur l'impact du site sur l'offre culturelle de la ville et l'autre sur la comparaison du site par rapport à d'autres besoins de la ville. Finalement, deux autres questions, une sur les critères d'estimation de l'impact économique du site sur son secteur et une autre sur les paramètres d'incidence du site sur son négoce, viennent compléter ce questionnaire.

### 3.2.2. Le travail sur le terrain et les limites de la méthode

Afin d'appliquer les techniques choisies de la façon la plus productive possible et en tenant compte de la présence de limites (notamment en raison de l'application sur un échantillon relativement réduit), nous avons procédé de la manière suivante :

- L'échantillon, en moyenne se compose de 10 personnes (parfois 14, parfois 8 sujets en fonction de la disponibilité des visiteurs et du temps limité dont nous avons disposé), ce qui semble/est suffisant pour une étude pilote,
- **L'échantillon ne tient pas compte des différences remarquables du point de vue des différents types de public, il n'est pas représentatif.** En effet, vu la faiblesse du nombre de sujets, il serait peu pratique pour l'analyse de faire des différences d'âge, de provenance, de formation ou du niveau économique sur un nombre si réduit. Cependant dans certaines techniques où il a été possible d'avoir une certaine diversité de public, des nuances ont été introduites,
- Un certain nombre de techniques ont été appliquées à des groupes d'étudiants de secondaire (dilemme, échelle d'attitudes) et ce, en raison du fait qu'il est presque impossible de pouvoir réunir un groupe homogène de personnes en pleine rue qui connaissent tous le site. Pour d'autres techniques par contre, il a été possible de les appliquer au centre ville à des publics variés en âge, formation et occupation (questionnaire d'intégration, questions à fin inachevée, échelle de préférence). En ce qui concerne ces dernières techniques, il avait été envisagé de les appliquer également sur le site mais la faible affluence de public durant cette période de l'année (décembre-janvier) ainsi que le manque de disponibilité a rendu la tâche impossible. Nous avons toutefois l'intention de procéder à ce doublage dans le cadre des études de cas approfondies visant à l'obtention du produit final (D15). Finalement, le questionnaire socio-économique a été appliqué dans les hôtels, boutiques et cafétérias des alentours.

Nous avons eu le grand plaisir de constater que les différentes techniques ont été bien comprises. Après une petite introduction, le public a répondu aux questions de manière sensée, ce qui montre que l'ensemble des techniques utilisées sont compréhensibles pour les différents publics. Seule une question du questionnaire socio-économique, relative aux critères d'estimation de l'incidence économique du site dans leur secteur, nous a posé quelques problèmes. En effet, soit les interviewés ne la comprenaient pas, même après une brève explication, soit ils passaient outre sans y répondre.

Un autre fait qui nous montre le bon fonctionnement des questions posées est la facilité de catégorisation des différentes réponses lors de l'analyse des résultats, ce sont en effet des catégorisations claires et très « parlantes ».

Finalement, nous avons relevé certaines tendances qui permettront de formuler des hypothèses qui nous seront utiles pour la poursuite du travail en vue de la réalisation du *deliverable* D15. Pour mieux illustrer ces tendances, nous vous renvoyons aux annexes où se trouvent l'analyse des résultats provisoires, technique par technique (annexe 9).

### 3.3. L'échantillon

L'échantillon, en moyenne se compose de 10 personnes (parfois 14, parfois 7 sujets en fonction de la disponibilité des visiteurs et du temps limité dont nous avons disposé).

L'échantillon ne tient pas compte des différences remarquables du point de vue des différents types de public. En effet, vu la faiblesse du nombre de sujets, il aurait été peu pratique pour l'analyse de faire des différences d'âge, de provenance, de formation ou du niveau économique sur un nombre si réduit. Néanmoins pour certaines techniques où il a été possible d'avoir une certaine diversité de public, ces spécificités ont été introduites.

Pour le dilemme et l'échelle d'attitudes, nous avons eu 14 étudiants de secondaire de Madrid d'âge compris entre 13 et 16 ans. Ils ont visité le site en groupe avec leurs professeurs et les guides-conférenciers. Ceux-ci ont fait une visite théâtralisée. Pour des raisons pratiques, les étudiants, répartis en différents groupes, ont répondu aux questionnaires relatifs au dilemme et à l'échelle d'attitudes, soit avant, soit après la visite. Ce paramètre n'ayant aucune conséquence sur les résultats.

Le questionnaire d'intégration a été rempli par 9 personnes d'âge, profession et éducation différents. Deux étudiantes de secondaire de 12 ans, un étudiant universitaire de 23 ans, trois fonctionnaires : un de 39 ans (baccalauréat), et les autres 41 et 46 ans (études universitaires), un contrôleur aérien de 48 ans en possession d'un bac, une infirmière de 49 ans en possession d'un diplôme d'études professionnelles et un retraité de 61 ans en possession d'un diplôme d'études primaires.

Pour les questions à fin ouverte, l'échantillon se compose de : 10 personnes, 5 étudiants universitaires d'âge compris entre 18 et 22 ans, un fonctionnaire de 39 ans en possession d'un bac, un fonctionnaire de 49 ans en possession d'un diplôme d'études primaires, un candidat à un concours public de 24 ans en possession d'un bac et un « travailleur » de 22 ans en possession d'un bac aussi.

Pour le questionnaire socio-économique, l'échantillon se compose de sept personnes dont : trois propriétaires de bars du quartier d'âge compris entre 57 et 38 ans avec des diplômes d'études primaires et secondaires, deux propriétaires d'épiceries de 63 et 36 ans avec des diplômes d'études primaires, un tenancier de bureau de tabac de 54 ans en possession d'un diplôme d'études primaires et un réceptionniste d'hôtel de 26 ans en possession d'un diplôme universitaire.

Finalement, pour l'échelle de préférence, nous avons eu huit personnes : trois étudiants universitaires de 20 à 22 ans, un professeur de 59 ans, un directeur de 60 ans en possession d'un diplôme universitaire, un fonctionnaire de 48 ans en possession d'un bac, et deux jeunes de 20 et 24 ans en possession d'un bac, l'un travaille, l'autre se prépare à un concours.

**Il faut encore souligner que l'échantillon a été choisi de façon à tester les techniques. Il n'est pas représentatif et les résultats obtenus ne sont pas définitifs. Ces résultats nous montrent des tendances et servent à illustrer le fonctionnement des techniques.**

### 3.4. Les résultats provisoires

À présent, nous allons exposer les conclusions. Elles sont obtenues en reliant les données recueillies lors de l'analyse avec les objectifs de la tâche. **Il faut ici tenir compte du fait que ces résultats s'inscrivent dans le cadre d'une étude pilote. En tant que tels, ils étaient essentiellement destinés à dégager des tendances qui seront prises en considération lors des développements ultérieurs de la recherche ; ils possèdent donc un caractère provisoire. La poursuite de l'étude de cas permettra de les confirmer ou de les infirmer.**

### 3.4.1. Lisibilité

Grâce au questionnaire d'intégration, des conclusions intéressantes ont pu être tirées :

En ce qui concerne la connaissance et la visite du site, plus de trois quarts des personnes interrogées disent connaître le site, et deux tiers l'ont visité, ce qui constitue un résultat très positif vu l'éloignement du site par rapport au centre-ville (périphérie). Par rapport aux aspects formels de la couverture : la moitié des interviewés qui ont répondu trouve la couverture inadaptée. La raison invoquée est principalement liée à son inadéquation vis-à-vis des vestiges, 16.7% des sujets interrogés trouvent qu'elle entre en dissonance avec ceux-ci, 16.7% la trouvent pratique, 16.7% pensent qu'elle passe inaperçu dans le contexte industriel des alentours et finalement 16.7% ne se souviennent pas de l'apparence ni de la forme de la couverture. La couverture n'est donc pas une caractéristique qui plaise en général.

D'après les responsables, le choix de la couverture répond à trois critères : sa présence ne l'emporte pas sur le site, elle est discrète et digne, le dialogue entre les vestiges et la couverture est fluide.

En ce qui concerne l'opinion relative à l'aspect de l'environnement du site avec ou sans couverture, deux tiers des interviewés ont répondu aux questions, la moitié d'entre eux ne se souvient pas des caractéristiques de la zone avant l'installation de la couverture, 33.3% considère qu'il vaut mieux que le site soit couvert afin de protéger les vestiges et seulement 16.7% préfère l'endroit vierge de toute sorte de couverture. Quelques réponses donnent des critères esthétiques. Ainsi, certains sujets interrogés prônent l'utilisation du bois et du béton au lieu du métal. D'autres évoquent le fait que si le site se trouvait au centre ville, il serait adéquat d'utiliser la brique et les tuiles, en d'autres termes, il s'agirait d'assortir la couverture à l'esthétique de la ville. Enfin, de manière générale, on constate un manque de nuances et de réponses à la question « pourquoi ? ».

Pour la question relative aux changements dans l'aménagement de l'espace urbain après l'ouverture du site, des deux tiers des personnes qui ont répondu, la moitié ne sait pas. Un tiers trouve que les modifications sont insuffisantes et 16.7% trouvent que quelques améliorations ont été effectuées (trottoirs et aires vertes). De manière générale, les plaintes concernent les accès au quartier et le manque de signalisation.

À la question n° 4, relative au site en tant que point de repère dans la ville, des 77.8% des personnes interrogées, la plupart, 57.1%, ne le considèrent pas comme tel tandis que 42.9% répondent par l'affirmative. De nombreux commentaires se rapportent à la situation éloignée du site et à l'existence de points de repère plus frappants dans les alentours comme l'hôtel ou l'usine Fiat. Néanmoins, un pourcentage respectable considère le site comme référentiel, et ce, notamment à cause de la présence des aires sportives au milieu desquelles se trouve le site.

Plus de trois quarts des personnes interrogées ont répondu à la question relative à la facilité de trouver le site. Presque trois quarts de ce pourcentage trouve la signalisation insuffisante et l'accès difficile, les 28.6% restants trouvent la signalisation adéquate.

### 3.4.2. Identité

Des conclusions ont pu être tirées à partir des résultats obtenus à l'aide des deux techniques que sont l'échelle de préférence et les questions à fin inachevée. En outre, les résultats

obtenus à partir de deux des questions du questionnaire d'intégration et qui concernent l'identité et la préservation des vestiges viennent compléter cette réflexion.

Les résultats obtenus à partir de l'échelle de préférence nous montrent que le monument le plus renommé et important est sans aucun doute l'Université de Cisneros, véritable pierre fondatrice de la ville de l'époque moderne.

En ce qui concerne la Casa de Hippolytus, 50% des interviewés l'ont placée à la 6<sup>e</sup> position et 12.5% à la 3<sup>e</sup>, 4<sup>e</sup>, 7<sup>e</sup> et 9<sup>e</sup>, ce qui nous donne en moyenne une modeste 6<sup>e</sup> position. 50% reconnaissent la valeur historique du site et sa signification pour la ville. Les raisons invoquées pour justifier cette modeste 6<sup>e</sup> position sont la méconnaissance du site (12.5%), son éloignement du centre-ville (12.5%), son manque d'importance du point de vue historique (12.5%).

Les deux questions du questionnaire d'intégration relatives aux aspects d'identification nous montrent que : concernant les opinions sur l'intégration du site dans l'offre culturelle de la ville, plus d'un quart des trois quarts des personnes qui ont répondu pense que le site n'est pas connu, 28.6% trouvent que le site est un produit culturel secondaire, 28.6% estiment que le site est bien intégré dans l'offre culturelle d'Alcalá tandis que 14.3% admettent l'importance du site mais trouve que sa publicité n'est pas efficace. On constate donc que seulement un peu plus d'un quart trouve que le site est bien intégré dans l'ensemble de l'offre culturelle de la ville tandis que le reste pense que, soit le site n'est pas connu, soit il est un produit secondaire, soit sa publicité n'est pas efficace.

Pour la question n° 7 du questionnaire d'intégration relative à l'identification du citoyen par rapport à son propre patrimoine, seuls 55.6% des interviewés ont répondu à la question. 80% de ce pourcentage pense que le site fait partie de son histoire, de son passé et seulement 20% trouve que l'on devrait se concentrer sur l'avenir en laissant le passé derrière. Pour les dernières questions de l'entretien, beaucoup de gens avaient tendance à répondre rapidement ou encore à invoquer des arguments afin de quitter l'entretien. On peut dès lors imaginer que l'on aurait pu obtenir un pourcentage de réponses plus élevé. Néanmoins, de manière générale, les réponses obtenues montrent que le site reste un point de repère important en ce qui concerne l'identification culturelle des citoyens.

Pour les questions à fin inachevée, les résultats sont : 80% des sujets connaissent le site mais seulement 50% l'ont visité. 80% des sujets ont répondu à cette question et 87.5% de ce pourcentage considère que l'ouverture du site a été positive pour la ville d'Alcalá : 50% de ce 87.5% pensent que le site améliore la conscience historique de la ville, 25% dit qu'il apporte de la richesse au patrimoine et 12.5% considère qu'il couvre une période historique peu représentée.

La deuxième question portait sur la tendance de l'individu à donner sa préférence à des interventions relatives au site ou à l'installation d'autres équipements dont la ville aurait éventuellement plus besoin. 80% des personnes interrogées ont répondu à cette question, 12.5% d'entre elles favoriseraient d'abord l'industrie, 12.5% favoriseraient d'autres services publics et culturels, 37.5% donneraient plus d'importance à l'amélioration du trafic, 12.5% soigneraient mieux l'esthétique du centre historique, mais aucune d'entre elles ne pense que toutes ces améliorations ne devraient exclure la mise en valeur des sites archéologiques, d'ailleurs 25% pensent qu'aucune des améliorations n'est plus importante qu'une autre.

Pour la troisième question relative à la tendance de l'individu à donner sa préférence à la visite du site plutôt qu'à la visite d'autres monuments de la ville, seulement 30% des interviewés y ont répondu. En d'autres termes, 70% des gens interrogés n'ont pas donné leur préférence au site face à la visite d'autres monuments (il faut tenir compte du fait que le 50% des interviewés ne l'a pas visité), ils ont préféré le site soit parce qu'ils connaissaient déjà les autres monuments, soit parce qu'ils ont des archéologues dans leur milieu amical ou familial, soit parce que le site est en rapport avec leurs études (33.3% pour chaque réponse), ils ont donc un intérêt plutôt induit que propre à faire la visite.

Une phrase d'un interviewé montre toutefois un intérêt réel pour le site: « Lors que l'ensemble de Complutum sera muséalisé, alors les préférences de visite changeront ».

Concernant la quatrième question, 50% des personnes interrogées ont préféré la visite d'autres monuments parce qu'ils considèrent qu'ils sont plus importants, 20% de ce pourcentage considère que l'archéologie est trop spécifique, 40%, qu'il n'y a pas assez d'informations sur le site ou que le site est trop loin du centre ville, (20% pour chacun des arguments). On perçoit le poids de l'éloignement du centre ville et la préférence pour les aspects artistiques lors de la visite d'un monument.

La 5<sup>e</sup> question portait sur le degré d'implication sur la préservation du patrimoine lorsqu'il s'agit de modifier des travaux publics en vue de favoriser la préservation. Des 80% des sujets qui ont répondu, 100% sont favorables à la conservation du site face à des travaux publics, aucune personne ne s'y oppose, ce qui confirme encore la tendance générale à la protection du patrimoine.

Enfin, pour la question 6 on constate que : des 80% des sujets qui ont répondu, 100% pensent que le site aide à comprendre l'histoire de la ville parce que simplement il fait partie de l'histoire (75%), parce qu'il est témoin d'une période peu représentée (12.5%) ou encore parce qu'il montre les origines de la ville (12.5%). Cette constatation explique le fait qu'aucune personne n'ait répondu à la question 7, toutes les **personnes** interrogées insistent sur l'importance du site pour la compréhension de l'entité de la ville.

D'autres éléments ressortent de l'ensemble général des réponses apportées. 20% des interviewés ne connaissent pas le site et ne l'ont jamais visité malgré le fait de vivre à Alcalá, 30% le connaissent mais ne l'ont jamais visité ce qui nous donne un total de 50% qui n'a jamais visité le site. Manque d'intérêt pour l'archéologie ? Peur de ne pas comprendre les vestiges ? Déficiences dans la politique de communication et diffusion ? Éloignement du centre ville ?

### 3.4.3. Impact

Sur le sujet de la sensibilisation à l'égard de la préservation du patrimoine, le dilemme fournit des résultats qui confirment l'existence d'une sensibilité générale et partagée à l'égard de la préservation du patrimoine.

Pour la première question, relative aux arguments pour la construction du tunnel et la destruction des vestiges, 57.1% des interviewés pensent que la construction du tunnel favoriserait la communication et le progrès dans la ville. Ainsi, 28.6% pensent qu'il n'y a pas d'argument défendant la destruction des vestiges.

Pour la deuxième question, relative aux arguments en faveur de la conservation des vestiges, 100% sont pour, 64.3% pensent qu'il faudrait les préserver car ils sont une source de culture et de connaissance de l'histoire, 14.3% pensent qu'ils sont une source de recherche et 7.1% considèrent qu'ils donnent de l'identité à la ville.

Pour la troisième question, le point de rencontre entre les deux visions, 71.4% pensent qu'il serait souhaitable de construire un pont sur les ruines et 14.3% construiraient le tunnel ailleurs en contournant les vestiges.

Ces résultats nous indiquent un intérêt majoritaire et réel pour la préservation des vestiges. Néanmoins, les solutions proposées sont très prévisibles et manquent d'originalité, elles tendent à être trop simples et manquent de nuances, ce qui confirme les conclusions tirées de la question n° 5 du questionnaire à questions inachevées.

Concernant le thème de l'identification par l'individu de différents aspects de la préservation du patrimoine en général et son opinion sur ces différents aspects, les résultats obtenus au moyen de l'échelle d'attitude confirment une attitude générale de bienveillance à l'égard de la protection et de la conservation du patrimoine. Toutefois, cette attitude reste un peu superficielle et manque souvent de nuances. En effet, on a pu constater que les sujets étaient rarement attentifs et sensibles aux nuances introduites dans les questions (certaines de ces questions se contredisent et nombreux sont les sujets qui sont tombés dans le piège).

Finalement, dans seulement 7 questions, la moyenne est en accord avec l'opinion des experts tandis que dans 8 questions elle est carrément en désaccord. Ceci nous confirme ce qu'on disait précédemment concernant le manque de nuances dans les opinions sur la valorisation et la conservation du patrimoine. On trouve en effet peu de critères solides.

À la question sur les critères de sélection des vestiges à préserver, question 8, 66.7% des personnes interviewées ont répondu à la question. De ce pourcentage on a pu mettre en évidence 3 critères principaux : la conservation des vestiges les plus représentatifs (16.7%), la conservation des vestiges les mieux conservés et les plus anciens (16.7%), la conservation de tout mais seulement en vue de muséaliser ce qui est le plus monumental et facile à faire passer au grand public (16.7%). Les 50% restants pensent que tous les vestiges devraient être conservés quelle que soit leur nature et sans critères préalables, ce qui confirme les propos tenus précédemment relatifs au sentiment général, un peu naïf de protection du patrimoine dépourvu d'argumentation. Enfin, malgré cette simplicité, nous pouvons mettre en lumière quelques critères intéressants : ce qui est le plus représentatif, le plus ancien, le plus monumental, le plus facile à communiquer.

En ce qui concerne l'impact socio-économique, les résultats sont assez prévisibles. On part du questionnaire socio-économique et de la question 9 du questionnaire d'intégration.

On constate que 57.1% des sujets connaissent le site, toutefois seulement 14.3% l'ont visité. Les opinions concernant l'impact du site sur l'offre culturelle de la ville donnent les résultats suivants : 57.1% sont d'accord sur le fait que le site enrichit l'offre culturelle car il attire le tourisme tandis que le pourcentage restant n'a pas d'opinion.

Pour la question relative aux priorités de la ville par rapport aux contingences archéologiques, les personnes interrogées évoquent l'implantation de maison de retraite (33.3%),

l'amélioration des conditions de trafic automobile (33.3%), l'amélioration de l'efficacité des transports publics (33.3%).

Concernant l'incidence de l'ouverture du site dans son domaine, seulement 57.1% des personnes interrogées ont répondu. Sur ce pourcentage, 75% pensent qu'il n'y a eu aucune incidence économique lors de l'ouverture du site et 25% trouvent que le personnel travaillant sur le site a eu une incidence positive relativement modeste sur l'économie du quartier.

Pour la dernière question relative à l'impact économique et culturel du site, seuls 44.4% des sujets interrogés ont répondu correctement, c'est-à-dire avec des réponses bien argumentées et sensées. Pour les 55.6% perdus, il s'agit de réponses erronées (il n'y a pas de droit d'entrée au site et quelques sujets pensaient que ce droit avait une influence positive sur les niveaux économiques). Sur ces 44.4%, 50% pensent que la présence du site a contribué au bien être économique et culturel de la ville et ce notamment, parce qu'il a permis de créer des nouveaux emplois. 25% pensent que l'impact a été culturel uniquement et les 25% restant pensent qu'il n'y a eu aucune retombée quelle qu'elle soit.

De manière générale et particulièrement dans le questionnaire socio-économique, on perçoit que pour la plupart des interviewés, l'incidence de l'ouverture du site n'a eu qu'un faible impact économique. Par contre, 50% des interviewés, qui ont répondu sur l'impact économique dans un autre questionnaire, pensent que l'incidence du site a été plus importante, alors que celui-ci ne s'inscrit pas dans un environnement d'activités rentables (bars, hôtels, boutiques, etc.).

Il est vrai que la présence du TEAR (Taller Escuela de Arqueología) a dynamisé l'activité du quartier et a offert de nouvelles possibilités de travail à des collectifs défavorisés. En effet, de nombreux emplois relatifs à la culture et au patrimoine ont été créés lors des travaux d'excavation et de mise en valeur de ce site (et des autres sites qui sont actuellement en cours de fouille et qui seront muséalisés ultérieurement).

## 4. Conclusion

Nous sommes parvenus à atteindre les objectifs proposés, c'est-à-dire :

Élaborer un prototype de modèle d'analyse de l'impact socio-culturel des projets d'accessibilité en milieu urbain pour :

- Montrer les principaux (blocs de) contenus à évaluer,
- Proposer des exemples de techniques de récolte de données,
- Illustrer les procédures d'analyse,
- Vérifier la capacité de l'ensemble des travaux à donner une image globale de l'impact socio-culturel.

Les techniques ont été testées et elles ont, à l'exception de rares questions, très bien fonctionné. Les résultats obtenus en témoignent ; ils ont ainsi permis de mettre en évidence des tendances qui seront prises en considération lors des développements ultérieurs de l'étude de cas.

Lors de l'application de ces techniques sur les sites choisis, nous pourrons affiner le produit final, le *deliverable* D15. Ce *deliverable* consistera en un document concis et pratique qui proposera les techniques sous leur forme définitive, telles qu'elles auront été adaptées suivant les caractéristiques de chaque site étudié et la façon dont elles auront fonctionné.

L'ensemble composera l'outil pour monitorer l'impact socio-culturel d'un projet d'accessibilité. Les résultats spécifiques issus de l'application des techniques sur les sites étudiés seront rassemblés, avec les résultats issus de l'étude de la tâche 2.4., dans le *deliverable* D19 ou rapport final de l'impact socio-culturel, et des renvois seront établis des *deliverables* D15 et D20 vers le *deliverable* D19.

## 5. Bibliographie

A GLOSSARY FOR VISITOR STUDIES, 1993. *Visitor Behavior*, Vol. III, nº 4, pp. 8-10.

ASENSIO M., 2000. Estudios de Público y Evaluación de Exposiciones como metodología de la planificación museológica: el caso del Museu Marítim de Barcelona, *Revista de la Asociación Profesional de Museólogos de España (APME)*, 5, pp. 73-104.

ASENSIO M., 2001a. El marco teórico del aprendizaje informal, *IBER Didáctica de las Ciencias Sociales, Geografía e Historia*, 27, pp. 17-40.

ASENSIO M., 2001b. Los Programas de Aprendizaje Informal o de cómo la guida puede cambiar por completo el pastel. En: FULLEA F. & RIBAO D. (eds), *Internet como recurso didáctico del entorno. Investiga tu entorno y expónlo*. Madrid: El Corte Inglés, pp. 97-122.

ASENSIO M., GARCÍA A. & POL E., 1993a. Evaluación cognitiva de la exposición « Los Bronces Romanos en España »: dimensiones ambientales, comunicativas y comprensivas, *Boletín de ANABAD*, 43, 3-4, pp. 215-255.

ASENSIO M., GARCÍA A. & POL E., 1993b. La exposición « El Mundo Micénico » y sus visitantes, *Boletín del Museo Arqueológico Nacional*, 11, pp. 117-129.

ASENSIO M. & POL E., Los cambios recientes en la consideración de los estudios de público, *Revista de Museología*.

ASENSIO M. & POL E., 1996a. Cuando la mente va al museo: un enfoque cognitivo-receptivo de los estudios de público. In: *IX Jornadas Estatales DEAC-Museos: La exposición*. Jaén: Diputación Provincial, pp. 83-133.

ASENSIO M. & POL E., 1996b. ¿Siguen siendo los Dioramas una alternativa efectiva de montaje?, *Revista de Museología*. 8, pp.11-20.

ASENSIO M. & POL E., 1997a. Objetos por el amor inanimados: de la contemplación al entendimiento AMBAR, *Revista de la Asociación de Amigos del Museo de Bellas Artes de Vitoria*, 6, pp. 26-41.

ASENSIO M. & POL E., 1997b. La polémica sobre el recorrido fijo o variable: una reflexión desde los estudios de público, *Proserpina*, 12, pp. 57-88.

ASENSIO M. & POL E., 1998. La comprensión de los contenidos del museo, *IBER Revista de Didáctica de las Ciencias Sociales, Geografía e Historia*, 15, pp. 15-30.

ASENSIO M. & POL E., 2001b. Evaluación de exposiciones. Materiales del Módulo 6 Master, *Museografía Didáctica*. Barcelona: Universidad de Barcelona, (versión digital).

ASENSIO M. & POL, E., 2002. ¿Para qué sirven hoy los estudios de Público en museos?, *Revista de Museología*, 24-25, pp. 11-20.

ASENSIO M. & POL E., 2002. *Nuevos escenarios en educación. Aprendizaje informal sobre el patrimonio, los museos y la ciudad*. Buenos Aires.

ASENSIO M. & POL E. (eds.), 2002. *Nuevos Escenarios en Educación. Aprendizaje informal sobre el patrimonio, los museos y la ciudad*. Buenos Aires : Aique.

ASENSIO M. & POL E., 2003. Los cambios recientes en la consideración de los estudios de público: la evaluación del Museu d'Història de la Ciutat de Barcelona. In: BELTRÁN J. & FERNÁNDEZ I., *II Congreso Internacional sobre Musealización de Yacimientos Arqueológicos: nuevos conceptos y estrategias de gestión y comunicación*, Barcelona: Museu d'Història de la Ciutat, pp. 310-322.

ASENSIO M. & POL E., 2003a. Educar a través del Patrimonio: Cancho Roano, el edificio más antiguo de la península, *Aula*, 126, pp. 12-15.

ASENSIO M. & POL E., 2003b, Aprender en el museo, *IBER Didáctica de las Ciencias Sociales, Geografía e Historia*, 36, pp. 62-77.

ASENSIO M. & POL E. & GOMIS M., 2001. *Planificación en museología: El caso del Museu Marítim de Barcelona*, Barcelona.

ASENSIO M., POL E. & GOMIS M., 2001a. *Planificación en Museología: el caso del Museu Marítim*. Barcelona: Museu Marítim.

ASENSIO M., POL E. & GOMIS M., 2001b. Estudios de Público, Evaluación de Exposiciones y Programas y diseño de Áreas Expositivas en el Museu Marítim, *Drassana*, 9, pp. 18-31.

ASENSIO M., POL E., CALDERA P. & ALTIERI J., 1999. Los Programas Públicos como proceso de evaluación de problemas y diseño de soluciones, *Revista de Museología*, 16, pp. 79-83.

ASENSIO M., POL E. & GARCÍA A., 1991. El ambiente expositivo : un análisis de los problemas ambientales en museos y exposiciones temporales. In : DE CASTRO R. (ed.), *Psicología ambiental : Intervención y evaluación del entorno*, Sevilla.

ASENSIO M., POL E., REAL N., GOMIS M., LLERA B., FERNÁNDEZ H., GONZÁLEZ C., OLVEIRA R., SIMÓN C., POLO M. A., ÁNGELES M., CALDERA P., ALTIERI A., MARTUL P., PADILLA C. & CLARA A., 1999. El Proyecto 'Público y Museos', *Revista de la Asociación Profesional de Museólogos de España (APME)*, 3, pp. 123-148.

ASENSIO M., POL E. & SÁNCHEZ E., 1998. *Aprendizaje del Arte*. Madrid, Universidad Autónoma de Madrid.

ASENSIO M., POL E. & SIMÓN C., 1997. Museos y necesidades especiales de sus visitantes, *Un museo para todos*. La Laguna: SIMPROMI, pp.222-266.

BOURDIEU P., 1969. *L'amour de l'art: les musées d'art européens et leur public*, Paris.

CALDERA P., CANO M. E., BARRERA J. L., MOLANO M. J., SIERRA M., RODRÍGUEZ A., GIJÓN J., ALTIERI J., POL E. & ASENSIO M., 1996. Deseo y realidad de la exposición 'El Obelisco de Santa Eulalia': de los criterios de montaje al análisis de público. In: *Actas de las IX Jornadas de los DEACs*. Jaén Diputación Provincial.

CORRALIZA, J. A., 1987. *La experiencia del ambiente*, Madrid.

DOERING Z. D., 1999. *Strangers, guests or clients?*, Smithsonian Institution.

DUFRESNET C. 1994. The museum in adult education: a psychological study of visitor reactions, *International Review of education*, 40, pp. 469-484, 1994.

FERNÁNDEZ H. & ASENSIO M., 1998. Concept mapping tool as a research tool: knowledge assesment in social science domain, *The International Journal of Continuing Engeneering Education and Life-Long Learning*, 8, pp. 109-123.

FERNÁNDEZ H. & ASENSIO M., 2000. El cambio conceptual de los contenidos de historia local en contextos de aprendizaje formal e informal. *Tarbiya, Revista del Instituto de Ciencias de la Educación de la Universidad Autónoma de Madrid*, 26, pp. 83-115.

GARCÍA A., ASENSIO M. & POL E., 1993a. El público y la exposición: ¿Existen dificultades de comprensión?, *Boletín del Museo Arqueológico Nacional*, 10, pp. 93-106.

GOODEY B., 1998. Mediating the shock of the new : interpreting the evolving city. *In : UZZEL D. & BALLANTYNE R. (eds.), Contemporary Issues in heritage & environmental interpretation*, London.

GOTTESDIENER H., 1987. Comportement des visiteurs dans l'espace des expositions culturelles, *Public et musées*, 32, ½, juin.

MÉNDEZ MADARIAGA A., 2000. El patrimonio arqueológico en la ciudad de Alcalá de Henares. El parque arqueológico « Ciudad romana de Complutum », *Actas del I<sup>er</sup> Congreso Internacional Ciudad arqueología y desarrollo, la musealización de los yacimientos arqueológicos*, Alcalá.

MUÑOZ M. & PÉREZ SANTOS, E., 1990. El psicólogo en el museo, ¿Un nuevo ámbito profesional?, *En Papeles del psicólogo*, num. 46-47, pp. 69-70.

MUÑOZ M. & PÉREZ E. Proceso de evaluación de exposiciones, *Evaluación psicológica*, vol VII, n° 2, pp. 207-223.

POL E., 2001. 'Vivir en las ciudades históricas': un programa actitudinal, *IBER Didáctica de las Ciencias Sociales, Geografía e Historia*, 27, pp. 49-65.

POL E., ASENSIO M. & GARCÍA A., 1991. El ambiente expositivo: un análisis de los problemas ambientales en museos y exposiciones temporales. *In: Actas de las 'III Jornadas de Psicología Ambiental'*, Sevilla : Arquetipo. pp. 591-603.

POL E. & ASENSIO M., 1997a. Can Visitors Interpret Artistic Styles ? *In : WELLS M. & LOOMIS R. (eds.) Visitor Studies: Theory, Research and Practice*, Selected papers from 1996 Visitor Studies Conference at Colorado. Alabama : VSA, pp.112-126.

POL E. & ASENSIO M., 1997b. ¿Por qué es efectivo un montaje? Un estudio sobre las teorías de los profesionales del museo, *Boletín de ANABAD*, 1, pp. 177-195.

POL E. & ASENSIO M., 2001. Así es si así os parece: un crisol de pareceres sobre el programa 'Vivir en las Ciudades Históricas', *IBER Didáctica de las Ciencias Sociales, Geografía e Historia*, 27, pp. 67-87.

RASCÓN MARQUÉS S. 2000. La Casa de Hippolytus. Un recurso expositivo y didáctico sobre el patrimonio arqueológico de Alcalá de Henares, *Actas del I<sup>er</sup> Congreso Internacional Ciudad arqueología y desarrollo, la musealización de los yacimientos arqueológicos*, Alcalá.

RASCÓN MARQUÉS S., 2002. Análisis del aforo y visitas en la Casa de Hippolytus, *Actas del II Congreso Internacional Sobre musealización de yacimientos arqueológicos, Nuevos conceptos y estrategias de comunicación*, Barcelona.

RENFREW C. & BAHN P. Whose past ? Archaeology and the past. *Archaeology, Theories, methods and practice*, pp.463-484

SCREVEN C., 1990. Uses of evaluation before, during and after exhibit design, *Ilus Review* 1 (2).

SHETTEL H. H. & BITGOOT S. Les pratiques de l'évaluation des expositions : quelques études de cas, *Publics et Musées*, 4, pp. 9-25.

TACCOGNI G. Conservazione e valorizzazione dei siti archeologici urbani, *I beni culturali*, Anno 7, 45, pp. 2-7.

UZZELL D., 1998. Interpreting our heritage : a theoretical interpretation. In : UZZEL D. & BALLANTYNE R. (eds.), *Contemporary Issues in heritage & environmental interpretation*, London.

- Annexes
- Annexe 1.1 - Cuestionario integración ciudad : Alcalá
  - Annexe 1.2 - Cuestionario integración ciudad : Zaragoza
  - Annexe 1.3 - City integration questionnaire : London
  - Annexe 1.4 - Cuestionario socio-económico : Alcalá
  - Annexe 1.5 - Socio-economic questionnaire : London
  - Annexe 1.6 - Cuestionario socio-económico : Zaragoza. General para los cuatro yacimientos
- 
- Annexe 2.1 - Dilema
  - Annexe 2.2 - Dilemma : London
  - Annexe 2.3 - Escala de actitudes de contenido patrimonial
  - Annexe 2.4 - Attitudes scale on heritage contents : London
- 
- Annexe 3 - Heritage preferences : London
- 
- Annexe 4 - Escala de preferencia patrimonial : Zaragoza
- 
- Annexe 5 - Escala de preferencia patrimonial : Alcalá de Henares
- 
- Annexe 6.1 - Open-ended questions, preguntas de final abierto : Alcalá
  - Annexe 6.2 - Open-ended questions, preguntas de final abierto : Zaragoza
  - Annexe 6.3 - Open-ended questions : London
- 
- Annexe 7.1. - Tableau des moyennes. Échelle d'attitudes
  - Annexe 7.2. - Tableau statistique. Dilemme
  - Annexe 7.3. - Tableau statistique. Questionnaire socio-économique
- 
- Annexe 8.1 - Tableau statistique. Questionnaire d'intégration
  - Annexe 8.2 - Tableau statistique. Open-ended questions
  - Annexe 8.3 - Tableau statistique. Échelle de préférence
- 
- Annexe 9 - L'analyse des résultats provisoires technique par technique

**APPEAR**Accessibility Projects. Sustainable Preservation and Enhancement of Urban Subsoil  
Archaeological Remains

European Commission funded Research Project

FP5, Environment and Sustainable  
DevelopmentKey Action 4 : City of Tomorrow and  
Cultural HeritageProject Contract : EVK4-CT-2002-  
00091

## Workpackage 1, Tarea 1.3

**CUESTIONARIO INTEGRACIÓN CIUDAD  
Alcalá**

¿Conoce el yacimiento de la Villa de Hippolytus ?

¿Lo ha visitado ?

.....

**Local & Turista**

1. ¿Le parece que la cubierta del yacimiento se integra dentro del conjunto estético de la ciudad?.¿es disonante? ¿aporta algo nuevo en su disonancia?

**Local**

2. ¿Prefiere usted el aspecto que mostraba este espacio antes de la construcción de la cubierta o mejor después?, ¿Por qué?

**Local**

3. ¿Le parece que la ordenación urbana (sentido de las calles, peatonalización, etc), ha sido modificada tras la apertura del yac.?, ¿Para bien o para mal?, ¿Por qué?. ¿Su respuesta cambiaría si responde como peatón o como conductor?.

**Local**

4. ¿El yacimiento es un punto de referencia en su imagen de la ciudad?¿ Si alguien le preguntara por el nombre de una calle figuraría el yac. como referencia a la hora de responder?

**Local & Turista**

5. ¿Cree que el yacimiento está bien señalizado, de manera que la gente lo puede encontrar fácilmente?

**Local & Turista**

6. ¿Cree que el yacimiento está bien integrado en la oferta global del circuito cultural urbano?

Local & Turista

7. Tiene la impresión de que los contenidos del yacimiento tienen que ver con su propio pasado, o por el contrario le resultan algo extraño y difícil de entender?

Local & Turista

8. Esta ciudad tiene muchos restos arqueológicos, ¿se le ocurre algún criterio sobre cuáles deben ser conservados y expuestos al público?

Local & Turista

9. ¿Cree que la existencia del yacimiento ha contribuido en el bienestar económico (e intelectual) de los vecinos y de la ciudad en general?

**Perfil**.....

Edad:

Nivel de estudios:

Ocupación actual:

Residencia:

**Objetivo general**

**Integración del yacimiento en la ciudad**

**Muestra**

25 Público local

25 Turistas

**APPEAR**Accessibility Projects. Sustainable Preservation and Enhancement of Urban Subsoil  
Archaeological Remains

European Commission funded Research Project

FP5, Environment and Sustainable  
DevelopmentKey Action 4 : City of Tomorrow and  
Cultural HeritageProject Contract : EVK4-CT-2002-  
00091**CUESTIONARIO INTEGRACIÓN CIUDAD  
Zaragoza**

Conoce los yacimientos: Foro / Puerto / Termas / Teatro (marcar con un redondel)  
 ¿Cuáles ha visitado? Foro / Puerto / Termas / Teatro (marcar con un redondel)  
 Si no conoce, rellenar solamente el perfil.

.....

**Local & Turista**

1. ¿Le parece que la cubierta del yacimiento se integra dentro del conjunto estético de la ciudad?. ¿es disonante? ¿aporta algo nuevo en su disonancia?

**Local**

2. ¿Prefiere usted el aspecto que mostraba este espacio antes de la construcción de la cubierta o mejor después?, ¿Por qué?

**Local**

3. ¿Le parece que la ordenación urbana (sentido de las calles, peatonalización, etc), ha sido modificada tras la apertura del yac.?, ¿Para bien o para mal?, ¿Por qué?. ¿Su respuesta cambiaría si responde como peatón o como conductor?.

**Local**

4. ¿El yacimiento es un punto de referencia en su imagen de la ciudad?¿ Si alguien le preguntara por el nombre de una calle figuraría el yac. como referencia a la hora de responder?

**Local & Turista**

5. ¿Cree que el yacimiento está bien señalizado, de manera que la gente lo puede encontrar fácilmente?

**Local & Turista**

6. ¿Cree que el yacimiento está bien integrado en la oferta global del circuito cultural urbano?

Local & Turista

7. Tiene la impresión de que los contenidos del yacimiento tienen que ver con su propio pasado, o por el contrario le resultan algo extraño y difícil de entender?

Local & Turista

8. Esta ciudad tiene muchos restos arqueológicos, ¿se le ocurre algún criterio sobre cuáles deben ser conservados y expuestos al público?

Local & Turista

9. ¿Cree que la existencia del yacimiento ha contribuido en el bienestar económico (e intelectual) de los vecinos y de la ciudad en general?

**Perfil**.....

Edad:                      Nivel de estudios:                      Ocupación actual:                      Residencia:

### Objetivo general

### Integración del yacimiento en la ciudad

### Muestra

25 Público local

25 Turistas

### Perfil

Edad:                      Nivel de estudios:                      Ocupación actual:                      Residencia:

**APPEAR**

Accessibility Projects. Sustainable Preservation and Enhancement of Urban Subsoil  
Archaeological Remains

European Commission funded Research Project

FP5, Environment and Sustainable  
Development

Key Action 4 : City of Tomorrow and  
Cultural Heritage

Project Contract : EVK4-CT-2002-  
00091

Workpackage 1. Task 1.3

**CITY INTEGRATION QUESTIONNAIRE**  
**London**

Have you ever heard of the Rose Theatre?

Have you ever visited it?

(If the person has never heard of it go to profile)

.....

Local

1. Do you prefer this area as it is now or the way it was before? Why?

Local

2. ¿In your opinion, has the urban management of the area (eg pedestrian areas, circulation...) been modified after the site's opening?, if, it has, has it been positive or negative?, Why? Would your opinion vary depending on your point of view as a pedestrian or as a driver?

Local

3. Does the site stand as a reference point in your image of the city?, If somebody asked you about an address, would the site stand as a reference point when answering?

Local & Tourist

4. Do you find the signposting to get to the site appropriate? , Is the site easy to find?

Local & Tourist

5. Do you think the site is well integrated in the city's tourist trails?

Local & Tourist

6. Do you find you can relate to the site or do you feel that it is something strange and difficult to understand

Local & Tourist

7. The city has many archaeological remains, can you think of a way to select which ones should be preserved and displayed?

Local & Tourist

8. Do you think that the site contributes to people's economic and intellectual welfare?

**Profile**.....

age:                      studies:                      occupation:                      place of residence:

### **General target**

Integration of the site in the city

### **Sample**

25 Local public

25 Tourists

**APPEAR**

Accessibility Projects. Sustainable Preservation and Enhancement of Urban Subsoil  
Archaeological Remains

European Commission funded Research Project

FP5, Environment and Sustainable  
Development

Key Action 4 : City of Tomorrow and  
Cultural Heritage

Project Contract : EVK4-CT-2002-  
00091

Workpackage 1, Tarea 1.3

**CUESTIONARIO SOCIO-ECONÓMICO**  
**Alcalá**

¿Conoce el yacimiento de la Villa de Hippolytus ?

¿Lo ha visitado ?

Si no conoce, rellenar solamente el perfil.

.....

1. La oferta cultural de la ciudad ha ganado tras la apertura del yacimiento arqueológico de la Villa de Hippolytus porque...

2. Más que este tipo de intervenciones, Alcalá necesita...

13. Tendría Vd. una manera de estimar la incidencia económica de la apertura del yacimiento en su sector.

14. En qué parámetros han notado Vd, la incidencia (negativa o positiva) de la apertura del yacimiento en su negocio.

**Perfil**.....

Edad:

Nivel de estudios:

Ocupación actual:

Residencia:

**Muestra**

**En el entorno del yacimiento**

10 comerciantes

10 hoteleros

10 restauradores

<b>APPEAR</b>	Accessibility Projects. Sustainable Preservation and Enhancement of Urban Subsoil Archaeological Remains		
	European Commission funded Research Project		
FP5, Environment and Sustainable Development	Key Action 4 : City of Tomorrow and Cultural Heritage	Project Contract : EVK4-CT-2002- 00091	

Workpackage 1. Task 1.3

**SOCIO-ECONOMIC QUESTIONNAIRE  
London**

Have you ever heard of the Rose Theatre?

Have you ever visited it?

(If the person has never heard of it go to profile)

.....

1. What the city has to offer in terms of cultural heritage has improved with the opening of the Rose Theatre because...

2. Rather than this type of amenity, London needs ...

13. Do you have any means of measuring the economic effects on your locality caused by the opening of the site?

14. What are the specific effects on your business (positive or negative) derived from the site opening?

**Profile**.....

age:                      studies:                      occupation:                      place of residence:

**Sample  
Around the site**

- 10 shop owners
- 10 hotelkeepers
- 10 restaurant keepers

**APPEAR**Accessibility Projects. Sustainable Preservation and Enhancement of Urban Subsoil  
Archaeological Remains

European Commission funded Research Project

FP5, Environment and Sustainable  
DevelopmentKey Action 4 : City of Tomorrow and  
Cultural HeritageProject Contract : EVK4-CT-2002-  
00091**CUESTIONARIO SOCIO-ECONÓMICO**  
**Zaragoza. General para los cuatro yacimientos**

Conoce los yacimientos: Foro / Puerto / Termas / Teatro (marcar con un redondel)

¿Cuáles ha visitado? Foro / Puerto / Termas / Teatro (marcar con un redondel)

Si no conoce, rellenar solamente el perfil.

.....

1. La oferta cultural de la ciudad ha ganado tras la apertura de los yacimientos arqueológicos del foro, teatro, termas y puerto porque...

2. Más que este tipo de intervenciones, Zaragoza necesita...

13. Tendría Vd. una manera de estimar la incidencia económica de la apertura de los yacimientos en su sector.

14. En qué parámetros han notado Vd, la incidencia (negativa o positiva) de la apertura del yacimiento en su negocio.

**Perfil**.....

Edad: Nivel de estudios: Ocupación actual: Residencia:

**APPEAR**Accessibility Projects. Sustainable Preservation and Enhancement of Urban Subsoil  
Archaeological Remains

European Commission funded Research Project

FP5, Environment and Sustainable  
DevelopmentKey Action 4 : City of Tomorrow and  
Cultural HeritageProject Contract : EVK4-CT-2002-  
00091

## Workpackage 1, Tarea 1.3

### DILEMA

La ciudad de Alcalá, sufre graves problemas de tráfico y escasas infraestructuras de comunicaciones. En el curso de los trabajos de construcción de un túnel que comunicaría directamente dos barrios hasta entonces separados por la vía del tren, se han encontrado unos restos arqueológicos que, según los expertos, son de gran importancia histórica y monumental. Pero la excavación y posterior exposición de los vestigios supondría un retraso o incluso la suspensión de las obras del túnel. Ante esta problemática la opinión se ha dividido entre los partidarios del túnel y los de la conservación de los restos.

¿Qué argumentos crees que hay a favor de construir el túnel y destruir los restos?

¿Qué argumentos crees que hay a favor de conservar los restos y no construir el túnel?

¿Se te ocurre alguna solución para dar satisfacción a los dos grupos?

### Muestra

Tarea administrada a grupos:

Específicos (en el yacimiento) 4 grupos de 15-20 personas por grupo

Grupos: adolescentes / jóvenes / seniors / mayores

<b>APPEAR</b>	Accessibility Projects. Sustainable Preservation and Enhancement of Urban Subsoil Archaeological Remains		
	European Commission funded Research Project		
FP5, Environment and Sustainable Development	Key Action 4 : City of Tomorrow and Cultural Heritage	Project Contract : EVK4-CT-2002- 00091	

## Workpackage 1. Task 1.3

### **DILEMMA London**

The city of London suffers from severe traffic problems owing to its overcrowded communication infrastructures. During the works to build a tunnel that would connect two isolated areas split by the railway, some archaeological remains have been found which, according to the experts, seem to be of high scientific and historical importance. However, to excavate and display the remains would mean the delay or even the suspension of the tunnel construction. Confronted by this problem, public opinion is split into those who support the tunnel and those who want to preserve the remains.

What arguments can you find to support the tunnel construction and the destruction of the remains?

What arguments can you propose for the preservation of the remains and the suspension of the tunnel construction?

Which solution seems to be the best to satisfy both groups?

**Profile**.....  
 age:                    studies:                    occupation:                    place of residence:

### **Sample**

Groups

On the site: 4 groups (15-20 people per group)

Groups: teenagers, youngsters, adults, senior citizens

**APPEAR**Accessibility Projects. Sustainable Preservation and Enhancement of Urban Subsoil  
Archaeological Remains

European Commission funded Research Project

FP5, Environment and Sustainable  
DevelopmentKey Action 4 : City of Tomorrow and  
Cultural HeritageProject Contract : EVK4-CT-2002-  
00091

## Workpackage 1, Tarea 1.3

**ESCALA DE ACTITUDES DE CONTENIDO PATRIMONIAL**

1. Es preferible dedicar el dinero disponible a restaurar los yacimientos que presenten mayores problemas y se encuentren en peor estado independientemente de su importancia.

Muy de acuerdo	Bastante de acuerdo	Algo de acuerdo	Nada de acuerdo
6	5	4	3
			2
			1

2. Es preferible dedicar todo el dinero a restaurar los yacimientos más importantes y representativos de la ciudad realizando restauraciones en profundidad

Muy de acuerdo	Bastante de acuerdo	Algo de acuerdo	Nada de acuerdo
6	5	4	3
			2
			1

3. Hay que buscar el dinero necesario para restaurar implicando a cualquier tipo de empresas que puedan degradar el medio ambiente

Muy de acuerdo	Bastante de acuerdo	Algo de acuerdo	Nada de acuerdo
6	5	4	3
			2
			1

4. Es preferible restaurar con los mismos materiales para intentar recuperar la imagen inicial del monumento

Muy de acuerdo	Bastante de acuerdo	Algo de acuerdo	Nada de acuerdo
6	5	4	3
			2
			1

5. Es preferible respetar los añadidos posteriores a la época del monumento porque nos dan muestra de la historia de ese monumento hasta nuestros días, pero sólo respetando aquéllos añadidos que posean valor artístico y monumental

Muy de acuerdo	Bastante de acuerdo	Algo de acuerdo	Nada de acuerdo
6	5	4	3
			2
			1

6. No se deben realizar obras que alteren el aspecto originario del monumento, aunque eso vaya en perjuicio de su uso actual

Muy de acuerdo	Bastante de acuerdo	Algo de acuerdo	Nada de acuerdo
6	5	4	3
			2
			1

7. Es preferible sustituir lo antiguo en mal estado por lo nuevo y diferente para que la ciudad se vaya renovando

Muy de acuerdo	Bastante de acuerdo	Algo de acuerdo	Nada de acuerdo
6	5	4	3
			2
			1

8. Es preferible recuperar lo antiguo y restaurarlo para así mantener la esencia de la ciudad

Muy de acuerdo	Bastante de acuerdo	Algo de acuerdo	Nada de acuerdo
6	5	4	3
			2
			1

9. Las farolas, bancos y demás equipamiento del yacimiento deben imitar el estilo antiguo

Muy de acuerdo	Bastante de acuerdo	Algo de acuerdo	Nada de acuerdo
6	5	4	3
			2
			1

10. Peatonalizar calles no trae nada más que problemas (para acceder al centro a comprar, para descargar mercancías, para hacer gestiones, los residentes de la zona no pueden aparcar...). No hay que limitar el libre tráfico por la ciudad

Muy de acuerdo	Bastante de acuerdo	Algo de acuerdo	Nada de acuerdo
6	5	4	3
			2
			1

11. Los equipamientos culturales de la ciudad son suficientes en cuanto a calidad, cantidad y diversidad

Muy de acuerdo	Bastante de acuerdo	Algo de acuerdo	Nada de acuerdo
6	5	4	3
			2
			1

12. El visitante no se queda más tiempo porque no tiene información de lo que puede hacer o conocer

Muy de acuerdo	Bastante de acuerdo	Algo de acuerdo	Nada de acuerdo
6	5	4	3
			2
			1

13. Es preferible repartir los fondos proporcionalmente, dedicando dinero a aquellos monumentos importantes y que se encuentren en mal estado de conservación (aunque no puedan restaurarse en profundidad) y algo de dinero al resto de los monumentos de menor importancia para sencillos trabajos de consolidación

Muy de acuerdo	Bastante de acuerdo	Algo de acuerdo	Nada de acuerdo
6	5	4	3
			2
			1

14. Hay que buscar el dinero necesario para restaurar todos los monumentos, pero implicando a aquellas empresas que no supongan una imagen negativa asociada al monumento

Muy de acuerdo	Bastante de acuerdo	Algo de acuerdo	Nada de acuerdo
6	5	4	3
			2
			1

15. Es preferible restaurar con materiales distintos para que se pueda distinguir entre las partes originales y la restauración

Muy de acuerdo	Bastante de acuerdo	Algo de acuerdo	Nada de acuerdo
6	5	4	3
			2
			1

16. Es preferible devolver el monumento a su aspecto original retirando todo añadido posterior a la época de su construcción

Muy de acuerdo	Bastante de acuerdo	Algo de acuerdo	Nada de acuerdo
6	5	4	3
			2
			1

17. Es preferible que el mobiliario urbano (farolas, bancos...) sean de diseño actual para darle un toque moderno a la ciudad.

Muy de acuerdo	Bastante de acuerdo	Algo de acuerdo	Nada de acuerdo
6	5	4	3
			2
			1

18. Es necesario peatonalizar las calles del centro, porque las aceras son estrechas y están invadidas de coches aparcados, no se puede ni andar y está muy contaminado.

Muy de acuerdo	Bastante de acuerdo	Algo de acuerdo	Nada de acuerdo
6	5	4	3
			2
			1

19. De los equipamientos culturales de la ciudad (museos, bibliotecas, monumentos..) sería necesario mejorar o transformar alguno (porque no se conocen, tienen pocos visitantes..)

Muy de acuerdo	Bastante de acuerdo	Algo de acuerdo	Nada de acuerdo
6	5	4	3
			2
			1

20. Casi todo el mundo ha oído hablar de nuestra ciudad, no es necesario hacer más difusión.

Muy de acuerdo	Bastante de acuerdo	Algo de acuerdo	Nada de acuerdo		
6	5	4	3	2	1

**Perfil**.....

Edad:                      Nivel de estudios:                      Ocupación actual:                      Residencia:

**Muestra**

**Grupos**

# APPEAR

Accessibility Projects. Sustainable Preservation and Enhancement of Urban Subsoil  
Archaeological Remains

European Commission funded Research Project

FP5, Environment and Sustainable  
Development

Key Action 4 : City of Tomorrow and  
Cultural Heritage

Project Contract : EVK4-CT-2002-  
00091

## Workpackage 1. Task 1.3

### ATTITUDE SCALE ON HERITAGE CONTENTS

London

1. It is better to use the restoration budget to restore sites in poor condition regardless of their importance.

Strongly agree		Agree		Disagree		Strongly disagree
6	5	4	3	2	1	

2. It would be sensible to spend restoration budgets on fully restoring just only the most representative and important sites of the city

Strongly agree		Agree		Disagree		Strongly disagree
6	5	4	3	2	1	

3. It is of paramount importance to find funds to restore sites even if that means accepting money from environmentally aggressive companies

Strongly agree		Agree		Disagree		Strongly disagree
6	5	4	3	2	1	

4. Restoring with the same materials as the original is more accurate in order to give the original appearance of the monument

Strongly agree		Agree		Disagree		Strongly disagree
6	5	4	3	2	1	

5. It is necessary to respect additions to the monument through time unless they are not artistically or monumentally important, because they provide information about its history.

Strongly agree		Agree		Disagree		Strongly disagree
6	5	4	3	2	1	

6. It is not advisable to carry out works that could alter the original shape and appearance of the site even if that means preventing its reuse

Strongly agree		Agree		Disagree		Strongly disagree
6	5	4	3	2	1	

7. It is a good idea to substitute new and modern facilities for old and derelict sites so that the city can renovate and modernise

Strongly agree		Agree	Disagree	Strongly disagree
6	5	4	3	2
				1

8. It is preferable to restore and renovate ancient monuments to retain the character of the city.

Strongly agree		Agree	Disagree	Strongly disagree
6	5	4	3	2
				1

9. Street lamps, benches and all urban equipment should imitate old styles to maintain the spirit of time

Strongly agree		Agree	Disagree	Strongly disagree
6	5	4	3	2
				1

10. Opening new streets just for pedestrians is too problematic (difficult access to the town centre to shop and deliver goods, difficult parking facilities for residents...), free traffic should not be restricted.

Strongly agree		Agree	Disagree	Strongly disagree
6	5	4	3	2
				1

11. Cultural amenities available in the town are sufficient in terms of quality, quantity and diversity

Strongly agree		Agree	Disagree	Strongly disagree
6	5	4	3	2
				1

12. Visitors do not stay longer in town because they are not provided with enough information about what they can do and visit

Strongly agree		Agree	Disagree	Strongly disagree
6	5	4	3	2
				1

13. It would be sensible to distribute restoration funds proportionally: important monuments should be restored to a lesser degree to leave money for basic consolidation work on less important monuments

Strongly agree		Agree	Disagree	Strongly disagree
6	5	4	3	2
				1

14. The search for new sources of finance to restore monuments is always positive provided that the companies concerned do not bring a negative image with them

Strongly agree		Agree	Disagree	Strongly disagree
6	5	4	3 2	1

15. It is advisable to restore with different materials to the original in order to distinguish old from new added parts

Strongly agree		Agree	Disagree	Strongly disagree
6	5	4	3 2	1

16. It is better to demolish all later added parts to preserve the monument's original appearance at the time of its construction

Strongly agree		Agree	Disagree	Strongly disagree
6	5	4	3 2	1

17. Street lamps, benches and urban equipment should be made in modern style to give the city a dynamic and modern touch.

Strongly agree		Agree	Disagree	Strongly disagree
6	5	4	3 2	1

18. It is necessary to open new streets to pedestrians because pavements are too narrow and they are blocked with parked cars, it is impossible to walk and pollution levels are too high.

Strongly agree		Agree	Disagree	Strongly disagree
6	5	4	3 2	1

19. It would be advisable to improve or modify cultural amenities (museums, libraries, monuments...) in town in order to make them better known and to attract more visitors

Strongly agree		Agree	Disagree	Strongly disagree
6	5	4	3 2	1

20. Most people have heard about the town so we do not need to invest more money in new advertising campaigns

Strongly agree		Agree	Disagree	Strongly disagree
6	5	4	3 2	1

**Profile**.....

age:                    studies:                    occupation:                    place of residence:

**Sample:** groups

<b>APPEAR</b>	Accessibility Projects. Sustainable Preservation and Enhancement of Urban Subsoil Archaeological Remains		
	European Commission funded Research Project		
FP5, Environment and Sustainable Development	Key Action 4 : City of Tomorrow and Cultural Heritage	Project Contract : EVK4-CT-2002- 00091	

### Workpackage 1. Task 1.3

#### HERITAGE PREFERENCES London

From the list below, choose the monuments that you think are the most important in the city. Number them from 1 to 10. Number 1 will be the most important and number 10 the least important. Mark all of them with the position you think they deserve. Do not leave any without a number.

Why have you chosen ... in first place?

Why have you chosen the Rose Theatre as number...?

**Profile**.....  
 age:                    studies:                    occupation:                    place of residence:



The Houses of Parliament



Tower Bridge



The National Gallery



Buckingham Palace



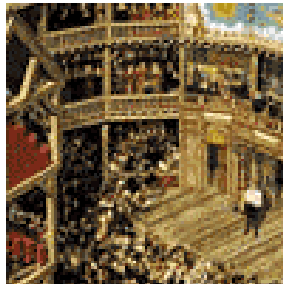
Nelson's Column



St Paul's Cathedral



The Dome



The Rose Theatre



The British Museum



The tower of London

**APPEAR**

Accessibility Projects. Sustainable Preservation and Enhancement of Urban Subsoil Archaeological Remains

European Commission funded Research Project

FP5, Environment and Sustainable Development

Key Action 4 : City of Tomorrow and Cultural Heritage

Project Contract : EVK4-CT-2002-00091

**ESCALA DE PREFERENCIA PATRIMONIAL**  
**Zaragoza**

¿Cuáles son los monumentos más importantes de la ciudad?

Marca con un número: primero, segundo, tercero ... hasta los nueve (no dejes ninguno sin marcar)

¿Por qué has colocado... en primer lugar?

Por qué has colocado el museo del Foro de Caesaraugusta en el lugar ...?

**Perfil**.....

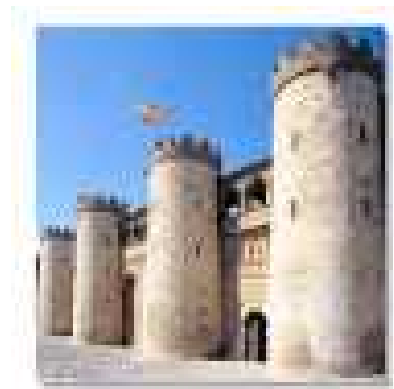
Edad:                      Nivel de estudios:                      Ocupación actual:                      Residencia:



La Seo



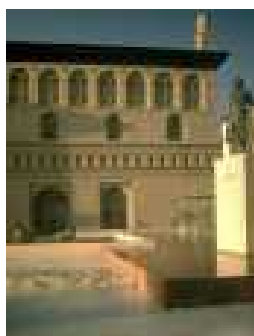
La Basílica del Pilar



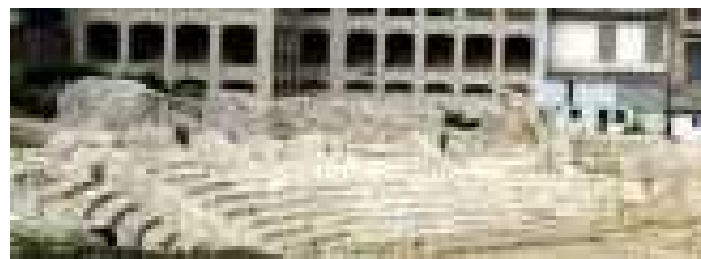
La Aljafería



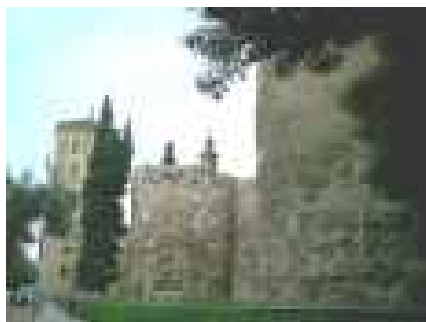
La Puerta del Carmen



La Lonja



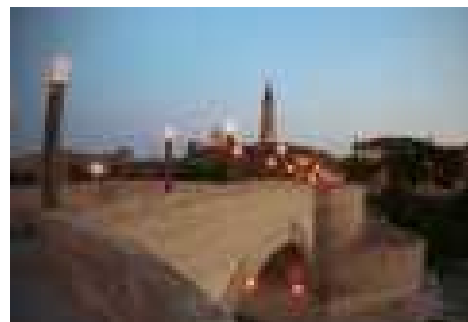
El teatro romano



Las murallas romanas



El Ayuntamiento



El puente de piedra



El Foro de Caesaraugusta



Las Termas de Caesaraugusta



El puerto fluvial de Caesaraugusta



El Teatro de Caesaraugusta

**APPEAR**

Accessibility Projects. Sustainable Preservation and Enhancement of Urban Subsoil Archaeological Remains

European Commission funded Research Project

FP5, Environment and Sustainable Development

Key Action 4 : City of Tomorrow and Cultural Heritage

Project Contract : EVK4-CT-2002-00091

## Workpackage 1, Tarea 1.3

### ESCALA DE PREFERENCIA PATRIMONIAL Alcalá

¿Cuáles son los monumentos más importantes de la ciudad?

Marca con un número: primero, segundo, tercero ... hasta los nueve (no dejes ninguno sin marcar)

¿Por qué has colocado ... en primer lugar?

Por qué has colocado la casa de Hipólito en el lugar ...?

**Perfil**.....

Edad:

Nivel de estudios:

Ocupación actual:

Residencia:



Paraninfo



Calle Mayor



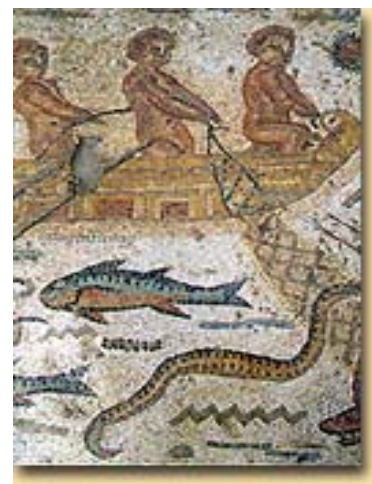
San Felipe Neri



Universidad Cisneriana



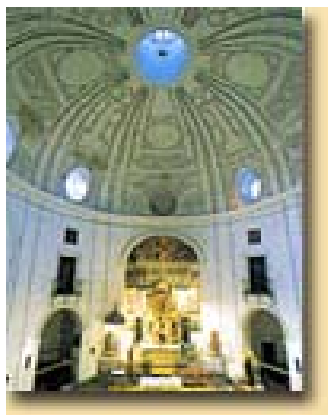
Casa de Cervantes



Complutum, Villa de Hippolytus



Palacio Arzobispal



Monasterio de S. Bernardo



Catedral Magistral

### Muestra

General (en la ciudad)	25 cuestionarios
Específicos (en el yacimiento)	25

**APPEAR**Accessibility Projects. Sustainable Preservation and Enhancement of Urban Subsoil  
Archaeological Remains

European Commission funded Research Project

FP5, Environment and Sustainable  
DevelopmentKey Action 4 : City of Tomorrow and  
Cultural HeritageProject Contract : EVK4-CT-2002-  
00091

## Workpackage 1, Tarea 1.3

**OPEN-ENDED QUESTIONS, PREGUNTAS DE FINAL ABIERTO**  
**Alcalá**

¿Conoce el yacimiento de la Villa de Hippolytus?

¿Lo ha visitado?

(Si no lo conoce, rellenar solamente el perfil)

1. La oferta cultural de la ciudad ha ganado tras la apertura del yacimiento arqueológico de la Villa de Hippolytus porque...

2. Más que este tipo de intervenciones, Alcalá necesita...

3. He preferido hacer la visita del yacimiento a hacerla de otros monumentos porque...

4. He preferido visitar antes otros monumentos porque...

5. La excavación y posterior exposición de los restos arqueológicos modificó un plan anterior de construcción de un complejo deportivo

A mi me parece bien porque ...

A mi me parece mal porque ...

6. El yacimiento es muy importante para comprender la historia de la ciudad porque ...

7. El yacimiento no es especialmente relevante para la historia de la ciudad porque ...

**Perfil**.....

Edad:                      Nivel de estudios:                      Ocupación actual:                      Residencia:

**APPEAR**Accessibility Projects. Sustainable Preservation and Enhancement of Urban Subsoil  
Archaeological Remains

European Commission funded Research Project

FP5, Environment and Sustainable  
DevelopmentKey Action 4 : City of Tomorrow and  
Cultural HeritageProject Contract : EVK4-CT-2002-  
00091**OPEN-ENDED QUESTIONS, PREGUNTAS DE FINAL ABIERTO****Zaragoza. General para los cuatro yacimientos**

Conoce los yacimientos: Foro / Puerto / Termas / Teatro (marcar con un redondel)

¿Cuáles ha visitado? Foro / Puerto / Termas / Teatro (marcar con un redondel)

Si no conoce, rellenar solamente el perfil.

1. La oferta cultural de la ciudad ha ganado tras la apertura de los yacimientos arqueológicos del foro, teatro, termas y puerto porque...

2. Más que este tipo de intervenciones, Zaragoza necesita...

3. He preferido hacer la visita del yacimiento a hacerla de otros monumentos porque...

4. He preferido visitar antes otros monumentos porque...

5. El yacimiento es muy importante para comprender la historia de la ciudad porque ...

6. El yacimiento no es especialmente relevante para la historia de la ciudad porque ...

**Perfil**

Edad:

Nivel de estudios:

Ocupación actual:

Residencia:

OPEN-ENDED QUESTIONS, PREGUNTAS DE FINAL ABIERTO  
Zaragoza. Específicas de cada yacimiento: Foro

Conoce los yacimientos: Foro / Puerto / Termas / Teatro (marcar con un redondel)  
¿Cuáles ha visitado? Foro / Puerto / Termas / Teatro (marcar con un redondel)  
(Si no conoce, rellenar solamente el perfil)

.....

1. La oferta cultural de la ciudad ha ganado tras la apertura de los yacimientos arqueológicos del foro, teatro, termas y puerto porque...

2. Más que este tipo de intervenciones, Zaragoza necesita...

3. He preferido hacer la visita del yacimiento a hacerla de otros monumentos porque...

4. He preferido visitar antes otros monumentos porque...

5. El yacimiento es muy importante para comprender la historia de la ciudad porque ...

6. El yacimiento no es especialmente relevante para la historia de la ciudad porque ...

**Perfil**.....

Edad:                      Nivel de estudios:                      Ocupación actual:                      Residencia:

El museo del foro tiene un acceso de materiales modernos y costosos en una plaza de estilo antiguo y con edificios tradicionales.

A mi me parece bien porque ...

A mi me parece mal porque ...

8. El espacio interior del foro resulta apropiado para la interpretación de los restos porque.....

9. El espacio interior del foro resulta inapropiado para la interpretación de los restos porque.....

OPEN-ENDED QUESTIONS, PREGUNTAS DE FINAL ABIERTO  
Zaragoza. Específicas de cada yacimiento: Puerto

Conoce los yacimientos: Foro / Puerto / Termas / Teatro (marcar con un redondel)  
¿Cuáles ha visitado? Foro / Puerto / Termas / Teatro (marcar con un redondel)  
(Si no conoce, rellenar solamente el perfil)

.....

1. La oferta cultural de la ciudad ha ganado tras la apertura de los yacimientos arqueológicos del foro, teatro, termas y puerto porque...

2. Más que este tipo de intervenciones, Zaragoza necesita...

3. He preferido hacer la visita del yacimiento a hacerla de otros monumentos porque...

4. He preferido visitar antes otros monumentos porque...

5. El yacimiento es muy importante para comprender la historia de la ciudad porque ...

6. El yacimiento no es especialmente relevante para la historia de la ciudad porque ...

10. El museo del puerto está dentro de un proyecto cultural y social más amplio en el que se han hecho viviendas sociales.

A mi me parece bien porque ...

A mi me parece mal porque ...

**Perfil**.....

Edad:                      Nivel de estudios:                      Ocupación actual:                      Residencia:

**OPEN-ENDED QUESTIONS, PREGUNTAS DE FINAL ABIERT**  
**Zaragoza. Específicas de cada yacimiento: Termas**

Conoce los yacimientos: Foro / Puerto / Termas / Teatro (marcar con un redondel)  
 ¿Cuáles ha visitado? Foro / Puerto / Termas / Teatro (marcar con un redondel)  
 (Si no conoce, rellenar solamente el perfil)

.....

1. La oferta cultural de la ciudad ha ganado tras la apertura de los yacimientos arqueológicos del foro, teatro, termas y puerto porque...

2. Más que este tipo de intervenciones, Zaragoza necesita...

3. He preferido hacer la visita del yacimiento a hacerla de otros monumentos porque...

4. He preferido visitar antes otros monumentos porque...

5. El yacimiento es muy importante para comprender la historia de la ciudad porque ...

6. El yacimiento no es especialmente relevante para la historia de la ciudad porque ...

11. Para hacer el museo de las Termas, los vecinos han tenido que renunciar al garaje de su vivienda.

A mi me parece bien porque ...

A mi me parece mal porque ...

**Perfil**.....

Edad:                      Nivel de estudios:                      Ocupación actual:                      Residencia:

**OPEN-ENDED QUESTIONS, PREGUNTAS DE FINAL ABIERT**  
**Zaragoza. Específicas de cada yacimiento: Teatro**

Conoce los yacimientos: Foro / Puerto / Termas / Teatro (marcar con un redondel)  
 ¿Cuáles ha visitado? Foro / Puerto / Termas / Teatro (marcar con un redondel)  
 (Si no conoce, rellenar solamente el perfil)

.....

1. La oferta cultural de la ciudad ha ganado tras la apertura de los yacimientos arqueológicos del foro, teatro, termas y puerto porque...

2. Más que este tipo de intervenciones, Zaragoza necesita...

3. He preferido hacer la visita del yacimiento a hacerla de otros monumentos porque...

4. He preferido visitar antes otros monumentos porque...

5. El yacimiento es muy importante para comprender la historia de la ciudad porque ...

6. El yacimiento no es especialmente relevante para la historia de la ciudad porque ...

12. Para hacer el museo del teatro se ha tenido que construir una enorme cubierta que reduce las vistas de muchas edificios de alrededor y que produce ruidos con la lluvia.

A mi me parece bien porque ...

A mi me parece mal porque ...

**Perfil**.....

Edad:                      Nivel de estudios:                      Ocupación actual:                      Residencia

**Lógica de tarea**

Items generales

- Items 1 y 2    Beneficios/inconvenientes para la ciudad
- Items 3 y 4    Prioridad sobre la oferta patrimonial de la ciudad
- Item 5 y 6    Identidad de la ciudad y del yacimiento

Items específicos de cada yacimiento

7 Adecuación de la intervención en función del contexto

8 y 9 Optimización de los espacios internos

10 proyecto socio-cultural

11 equipamientos ciudadanos alternativos

12 cubiertas

### **Muestra**

General 25 cuestionarios

Específicos 15 por yacimiento

<b>APPEAR</b>	Accessibility Projects. Sustainable Preservation and Enhancement of Urban Subsoil Archaeological Remains		
	European Commission funded Research Project		
FP5, Environment and Sustainable Development	Key Action 4 : City of Tomorrow and Cultural Heritage	Project Contract : EVK4-CT-2002-00091	

Workpackage 1.Task 1.3

**OPEN-ENDED QUESTIONS**  
**London**

Have you ever heard about the Rose Theatre?

Have you ever visited it?

(If the person has never heard about it go to profile)

.....

1. The city cultural offer has improved thanks to the opening of the Rose theatre because...

2. Rather than this type of facilities, London needs...

3. I prefer the visit of the site to the visit of other monuments because...

4. I prefer to visit other monuments because...

5. The Rose has been preserved from destruction even though the Globe, an Elizabethan theatre where also Shakespeare showed his plays, has been recently rebuilt near there.

I think the preservation of the Rose has been a good idea because...

I think the preservation of the Rose has not been a good idea because...

6. The site is very important to understand the history of the city because...

7. The site is not specially relevant to understand the history of the city...

**Profile**.....

age:                      studies:                      occupation:                      place of residence:

**Logic of task**

## General items

Items 1 y 2 Advantages/disadvantages for the city  
Items 3 y 4 Priority over city heritage offer  
Item 5 y 7 citizen identity towards the site

**Sample**

General 25 questionnaires  
On the site 25 questionnaires

## Tableau des moyennes. Échelle d'attitudes

### Estadísticos descriptivos

	N	Mínimo	Máximo	Media	Desv. típ.
P01	14	1	6	4.86	1.406
P02	14	1	6	4.50	1.557
P03	14	1	6	4.64	1.737
P04	14	4	6	5.64	.745
P05	14	3	6	5.07	.917
P06	14	1	6	4.57	1.651
P07	14	1	6	2.36	1.946
P08	14	2	6	4.43	1.453
P09	14	1	6	3.43	2.277
P10	14	1	6	3.00	1.569
P11	14	1	6	3.86	1.351
P12	14	1	6	2.43	1.785
P13	14	1	6	4.50	1.345
P14	14	1	6	3.79	1.528
P15	14	1	6	2.64	2.134
P16	14	1	6	4.21	1.718
P17	14	1	6	4.43	1.785
P18	14	1	6	4.64	1.550
P19	13	1	6	4.00	1.732
P20	13	1	6	4.38	1.557
N válido (según lista)	13				

## Tableau statistique. Dilemme

### Estadísticos

		Échantillon	Âge	Études	Profession	Lieu de résidence	Question 1	Question 2	Question 3
N	Válidos	14	13	14	14	14	14	14	14
	Perdidos	0	1	0	0	0	0	0	0

### Échantillon

		Frecuencia	Porcentaje	Porcentaje válido	Porcentaje acumulado
Válidos	1	1	7,1	7,1	7,1
	2	1	7,1	7,1	14,3
	3	1	7,1	7,1	21,4
	4	1	7,1	7,1	28,6
	5	1	7,1	7,1	35,7
	6	1	7,1	7,1	42,9
	7	1	7,1	7,1	50,0
	8	1	7,1	7,1	57,1
	9	1	7,1	7,1	64,3
	10	1	7,1	7,1	71,4
	11	1	7,1	7,1	78,6
	12	1	7,1	7,1	85,7
	13	1	7,1	7,1	92,9
	14	1	7,1	7,1	100,0
Total		14	100,0	100,0	

### Âge

		Frecuencia	Porcentaje	Porcentaje válido	Porcentaje acumulado
Válidos	14	10	71,4	76,9	76,9
	15	3	21,4	23,1	100,0
	Total	13	92,9	100,0	
Perdidos	Sistema	1	7,1		
Total		14	100,0		

### Études

		Frecuencia	Porcentaje	Porcentaje válido	Porcentaje acumulado
Válidos		1	7,1	7,1	7,1
	3° eso	13	92,9	92,9	100,0
	Total	14	100,0	100,0	

Profession

	Frecuencia	Porcentaje	Porcentaje válido	Porcentaje acumulado
Válidos	1	7,1	7,1	7,1
estudian	11	78,6	78,6	85,7
estudiante	2	14,3	14,3	100,0
Total	14	100,0	100,0	

Lieu de résidence

	Frecuencia	Porcentaje	Porcentaje válido	Porcentaje acumulado
Válidos	1	7,1	7,1	7,1
Madrid	13	92,9	92,9	100,0
Total	14	100,0	100,0	

Question 1

	Frecuencia	Porcentaje	Porcentaje válido	Porcentaje acumulado
Válidos		aucun	4	28,6
		favoriser la communication et le progrès	8	57,1
		d'autres	2	14,3
		Total	14	100,0

Question 2

	Frecuencia	Porcentaje	Porcentaje válido	Porcentaje acumulado
Válidos		la conservation du patrimoine est plus important	1	7,1
		aide à connaître l'histoire et élargie la culture	9	64,3
		c'est une source pour la recherche	2	14,3
		d'autres	2	14,3
		Total	14	100,0

Question 3

		Frecuencia	Porcentaje	Porcentaje válido	Porcentaje acumulado
Válidos	bâtir un pont ou un passage	10	71,4	71,4	71,4
	longer les ruines, faire un tunnel dans un autre endroit	2	14,3	14,3	85,7
	d'autres	1	7,1	7,1	92,9
	4	1	7,1	7,1	100,0
	Total	14	100,0	100,0	

**Tableau statistique. Questionnaire socioéconomique**Âge

		Frecuencia	Porcentaje	Porcentaje válido	Porcentaje acumulado
Válidos	26	1	14,3	14,3	14,3
	36	1	14,3	14,3	28,6
	38	1	14,3	14,3	42,9
	57	2	28,6	28,6	71,4
	59	1	14,3	14,3	85,7
	63	1	14,3	14,3	100,0
Total		7	100,0	100,0	

Études

		Frecuencia	Porcentaje	Porcentaje válido	Porcentaje acumulado
Válidos	primario	4	57,1	57,1	57,1
	secundar	2	28,6	28,6	85,7
	universi	1	14,3	14,3	100,0
Total		7	100,0	100,0	

Profession

		Frecuencia	Porcentaje	Porcentaje válido	Porcentaje acumulado
Válidos	bar	3	42,9	42,9	42,9
	estanco	1	14,3	14,3	57,1
	recep.ho	1	14,3	14,3	71,4
	tendero	2	28,6	28,6	100,0
Total		7	100,0	100,0	

## Lieu de résidence

		Frecuencia	Porcentaje	Porcentaje válido	Porcentaje acumulado
Válidos	Alcalá	6	85,7	85,7	85,7
	Madrid	1	14,3	14,3	100,0
Total		7	100,0	100,0	

Connaît le site

	Frecuencia	Porcentaje	Porcentaje válido	Porcentaje acumulado
Válidos non	3	42,9	42,9	42,9
oui	4	57,1	57,1	100,0
Total	7	100,0	100,0	

À visité la site

	Frecuencia	Porcentaje	Porcentaje válido	Porcentaje acumulado
Válidos non	6	85,7	85,7	85,7
oui	1	14,3	14,3	100,0
Total	7	100,0	100,0	

Question 1

	Frecuencia	Porcentaje	Porcentaje válido	Porcentaje acumulado
Válidos oui, parce qu'il attire le tourisme	4	57,1	100,0	100,0
Perdidos Sistema	3	42,9		
Total	7	100,0		

Question 2

	Frecuencia	Porcentaje	Porcentaje válido	Porcentaje acumulado
Válidos des maisons de retraite	1	14,3	33,3	33,3
améliorer les problèmes de trafic	1	14,3	33,3	66,7
améliorer les transports publics	1	14,3	33,3	100,0
Total	3	42,9	100,0	
Perdidos Sistema	4	57,1		
Total	7	100,0		

Question 13

	Frecuencia	Porcentaje
Perdidos Sistema	7	100,0

Question 14

		Frecuencia	Porcentaje	Porcentaje válido	Porcentaje acumulado
Válidos	positive, il y a des travailleurs du parc archéologique	1	14,3	25,0	25,0
	aucune influence	3	42,9	75,0	100,0
	Total	4	57,1	100,0	
Perdidos	Sistema	3	42,9		
Total		7	100,0		

**Tableau statistique. Questionnaire d'intégration**Échantillon

		Frecuencia	Porcentaje	Porcentaje válido	Porcentaje acumulado
Válidos	1	1	11,1	11,1	11,1
	2	1	11,1	11,1	22,2
	3	1	11,1	11,1	33,3
	4	1	11,1	11,1	44,4
	5	1	11,1	11,1	55,6
	6	1	11,1	11,1	66,7
	7	1	11,1	11,1	77,8
	8	1	11,1	11,1	88,9
	9	1	11,1	11,1	100,0
	Total	9	100,0	100,0	

Âge

		Frecuencia	Porcentaje	Porcentaje válido	Porcentaje acumulado
Válidos	12	2	22,2	22,2	22,2
	23	1	11,1	11,1	33,3
	39	1	11,1	11,1	44,4
	41	1	11,1	11,1	55,6
	46	1	11,1	11,1	66,7
	48	1	11,1	11,1	77,8
	49	1	11,1	11,1	88,9
	61	1	11,1	11,1	100,0
	Total	9	100,0	100,0	

Études

		Frecuencia	Porcentaje	Porcentaje válido	Porcentaje acumulado
Válidos	1° eso	2	22,2	22,2	22,2
	bachiller	1	11,1	11,1	33,3
	COU	1	11,1	11,1	44,4
	F.P	1	11,1	11,1	55,6
	primaria	1	11,1	11,1	66,7
	univers	1	11,1	11,1	77,8
	universi	1	11,1	11,1	88,9
	universita	1	11,1	11,1	100,0
	Total	9	100,0	100,0	

### Profession

	Frecuencia	Porcentaje	Porcentaje válido	Porcentaje acumulado
Válidos controlado	1	11,1	11,1	11,1
enfermera	1	11,1	11,1	22,2
estudian	2	22,2	22,2	44,4
estudiante	1	11,1	11,1	55,6
funciona	1	11,1	11,1	66,7
funcionari	2	22,2	22,2	88,9
jubilado	1	11,1	11,1	100,0
Total	9	100,0	100,0	

### Lieu de résidence

	Frecuencia	Porcentaje	Porcentaje válido	Porcentaje acumulado
Válidos Alcalá	9	100,0	100,0	100,0

### Connaît le site

	Frecuencia	Porcentaje	Porcentaje válido	Porcentaje acumulado
Válidos non	2	22,2	22,2	22,2
oui	7	77,8	77,8	100,0
Total	9	100,0	100,0	

### À visité le site

	Frecuencia	Porcentaje	Porcentaje válido	Porcentaje acumulado
Válidos non	3	33,3	33,3	33,3
oui	6	66,7	66,7	100,0
Total	9	100,0	100,0	

### Question 1

		Frecuencia	Porcentaje	Porcentaje válido	Porcentaje acumulado
Válidos	elle n'est pas adaptée	3	33,3	50,0	50,0
	elle est adaptée à l'environnement	1	11,1	16,7	66,7
	elle passe inaperçue	1	11,1	16,7	83,3
	on ne se souvient pas	1	11,1	16,7	100,0
	Total	6	66,7	100,0	
Perdidos	Sistema	3	33,3		
Total		9	100,0		

Question 2

		Frecuencia	Porcentaje	Porcentaje válido	Porcentaje acumulado
Válidos	il est mieux que le site soit découvert	1	11,1	16,7	16,7
	il est mieux qu'il soit couvert pour protéger les vestiges	2	22,2	33,3	50,0
	l'a vu que couvert	3	33,3	50,0	100,0
	Total	6	66,7	100,0	
Perdidos	Sistema	3	33,3		
Total		9	100,0		

Question 3

		Frecuencia	Porcentaje	Porcentaje válido	Porcentaje acumulado
Válidos	modifications insuffisantes	2	22,2	33,3	33,3
	oui, il ya des jardins et des trottoirs pour se balader	1	11,1	16,7	50,0
	je ne sais pas	3	33,3	50,0	100,0
	Total	6	66,7	100,0	
Perdidos	Sistema	3	33,3		
Total		9	100,0		

Question 4

		Frecuencia	Porcentaje	Porcentaje válido	Porcentaje acumulado
Válidos	non, ce n'est pas important	4	44,4	57,1	57,1
	oui	3	33,3	42,9	100,0
	Total	7	77,8	100,0	
Perdidos	Sistema	2	22,2		
Total		9	100,0		

Question 5

		Frecuencia	Porcentaje	Porcentaje válido	Porcentaje acumulado
Válidos	non, pas assez de signalétique, la déviation est trop brusque	5	55,6	71,4	71,4
	oui	2	22,2	28,6	100,0
	Total	7	77,8	100,0	
Perdidos	Sistema	2	22,2		
Total		9	100,0		

Question 6

		Frecuencia	Porcentaje	Porcentaje válido	Porcentaje acumulado
Válidos	il n'est pas connu	2	22,2	28,6	28,6
	c'est un produit secondaire	2	22,2	28,6	57,1
	il est important mais on ne le publicite pas assez	1	11,1	14,3	71,4
	oui	2	22,2	28,6	100,0
	Total	7	77,8	100,0	
Perdidos	Sistema	2	22,2		
Total		9	100,0		

Question 7

		Frecuencia	Porcentaje	Porcentaje válido	Porcentaje acumulado
Válidos	on ne les comprend pas, mieux de regarder vers l'avenir	1	11,1	20,0	20,0
	oui, ils font partie de mon passé	4	44,4	80,0	100,0
	Total	5	55,6	100,0	
Perdidos	Sistema	4	44,4		
Total		9	100,0		

Question 8

		Frecuencia	Porcentaje	Porcentaje válido	Porcentaje acumulado
Válidos	il faut tout conserver	3	33,3	50,0	50,0
	il faut conserver que les plus représentatifs	1	11,1	16,7	66,7
	conserver tout mais exposer les plus monumentaux et didacti	1	11,1	16,7	83,3
	conserver que les plus anciens et mieux conservés	1	11,1	16,7	100,0
	Total	6	66,7	100,0	
Perdidos	Sistema	3	33,3		
Total		9	100,0		

Question 9

		Frecuencia	Porcentaje	Porcentaje válido	Porcentaje acumulado
Válidos	économiquement non, culturellement oui	1	11,1	25,0	25,0
	Économiquement (emplois) et culturellement il n'a rien changé	2	22,2	50,0	75,0
	Total	4	44,4	100,0	100,0
Perdidos	Sistema	5	55,6		
Total		9	100,0		

**Tableau statistique. Open-ended questions**Connait le site

		Frecuencia	Porcentaje	Porcentaje válido	Porcentaje acumulado
Válidos	no	2	20.0	20.0	20.0
	si	8	80.0	80.0	100.0
	Total	10	100.0	100.0	

À visité le site

		Frecuencia	Porcentaje	Porcentaje válido	Porcentaje acumulado
Válidos	no	5	50.0	50.0	50.0
	si	5	50.0	50.0	100.0
	Total	10	100.0	100.0	

Question 1

		Frecuencia	Porcentaje	Porcentaje válido	Porcentaje acumulado
Válidos	cubre un periodo de la h° de Alcalá	1	10.0	12.5	12.5
	mejora la conciencia hc° de Alcalá	4	40.0	50.0	62.5
	aporta riqueza al patrimonio de la ciudad	2	20.0	25.0	87.5
	no sabe	1	10.0	12.5	100.0
	Total	8	80.0	100.0	
Perdidos	Sistema	2	20.0		
Total		10	100.0		

Question 2

		Frecuencia	Porcentaje	Porcentaje válido	Porcentaje acumulado
Válidos	mejorar la industria.no excluyente	1	10.0	12.5	12.5
	mejorar servicios públicos y culturales.no excluyente	1	10.0	12.5	25.0
	mejorar el tráfico.no excluyente	3	30.0	37.5	62.5
	mejorar la estética del casco hco	1	10.0	12.5	75.0
	ninguna mejora es más importante que otra	2	20.0	25.0	100.0
	Total	8	80.0	100.0	
Perdidos	Sistema	2	20.0		
Total		10	100.0		

Question 3

		Frecuencia	Porcentaje	Porcentaje válido	Porcentaje acumulado
Válidos	porque conoce los demás monumentos	1	10.0	33.3	33.3
	tiene familiares relacionados con la arqueología	1	10.0	33.3	66.7
	está en relación con los estudios	1	10.0	33.3	100.0
	Total	3	30.0	100.0	
Perdidos	Sistema	7	70.0		
Total		10	100.0		

Question 4

		Frecuencia	Porcentaje	Porcentaje válido	Porcentaje acumulado
Válidos	son más importantes	1	10.0	20.0	20.0
	la arqueología es muy específica	2	20.0	40.0	60.0
	no hay suficiente info del yacimiento	1	10.0	20.0	80.0
	el yac, no está en el centro	1	10.0	20.0	100.0
	Total	5	50.0	100.0	
Perdidos	Sistema	5	50.0		
Total		10	100.0		

P05

		Frecuencia	Porcentaje	Porcentaje válido	Porcentaje acumulado
Válidos	bien, el patrimonio es más import que un polideportivo	8	80.0	100.0	100.0
Perdidos	Sistema	2	20.0		
Total		10	100.0		

Question 6

		Frecuencia	Porcentaje	Porcentaje válido	Porcentaje acumulado
Válidos	refleja un período no representado	1	10.0	12.5	12.5
	forma parte de la historia de la ciudad	6	60.0	75.0	87.5
	es el origen de la ciudad	1	10.0	12.5	100.0
	Total	8	80.0	100.0	
Perdidos	Sistema	2	20.0		
Total		10	100.0		

Question 7

		Frecuencia	Porcentaje
Perdidos	Sistema	10	100.0

## Tableau statistique. Échelle de préférence

### Échantillon

		Frecuencia	Porcentaje	Porcentaje válido	Porcentaje acumulado
Válidos	1	1	12,5	12,5	12,5
	2	1	12,5	12,5	25,0
	3	1	12,5	12,5	37,5
	4	1	12,5	12,5	50,0
	5	1	12,5	12,5	62,5
	6	1	12,5	12,5	75,0
	7	1	12,5	12,5	87,5
	8	1	12,5	12,5	100,0
Total		8	100,0	100,0	

### Âge

		Frecuencia	Porcentaje	Porcentaje válido	Porcentaje acumulado
Válidos	20	2	25,0	25,0	25,0
	21	1	12,5	12,5	37,5
	22	1	12,5	12,5	50,0
	24	1	12,5	12,5	62,5
	48	1	12,5	12,5	75,0
	59	1	12,5	12,5	87,5
	60	1	12,5	12,5	100,0
	Total		8	100,0	100,0

### Études

		Frecuencia	Porcentaje	Porcentaje válido	Porcentaje acumulado
Válidos	COU	2	25,0	25,0	25,0
	medios	2	25,0	25,0	50,0
	univers	4	50,0	50,0	100,0
	Total	8	100,0	100,0	

Profession

	Frecuencia	Porcentaje	Porcentaje válido	Porcentaje acumulado
Válidos				
directiv	1	12,5	12,5	12,5
estudian	3	37,5	37,5	50,0
funciona	1	12,5	12,5	62,5
opositor	1	12,5	12,5	75,0
profesor	1	12,5	12,5	87,5
trabajad	1	12,5	12,5	100,0
Total	8	100,0	100,0	

Lieu de résidence

	Frecuencia	Porcentaje	Porcentaje válido	Porcentaje acumulado
Válidos				
Alcalá	6	75,0	75,0	75,0
Camarma	1	12,5	12,5	87,5
Madrid	1	12,5	12,5	100,0
Total	8	100,0	100,0	

P01

	Frecuencia	Porcentaje	Porcentaje válido	Porcentaje acumulado
c'est le plus connu et remarquable dans la ville	2	25,0	25,0	25,0
à l'origine la ville, c'est la référence culturelle	3	37,5	37,5	62,5
à cause de son intérêt artistique et symbolique	2	25,0	25,0	87,5
d'autres	1	12,5	12,5	100,0
Total	8	100,0	100,0	

P02

	Frecuencia	Porcentaje	Porcentaje válido	Porcentaje acumulado
Válidos				
il est important mais peu connu	1	12,5	14,3	14,3
il est éloigné du centre ville	1	12,5	14,3	28,6
il a une valeur historique importante	4	50,0	57,1	85,7
il a une valeur historique peu importante	1	12,5	14,3	100,0
Total	7	87,5	100,0	
Perdidos				
Sistema	1	12,5		
Total	8	100,0		

M1

		Frecuencia	Porcentaje	Porcentaje válido	Porcentaje acumulado
Válidos	1	1	12,5	12,5	12,5
	2	2	25,0	25,0	37,5
	3	1	12,5	12,5	50,0
	7	3	37,5	37,5	87,5
	8	1	12,5	12,5	100,0
	Total	8	100,0	100,0	

M2

		Frecuencia	Porcentaje	Porcentaje válido	Porcentaje acumulado
Válidos	1	1	12,5	12,5	12,5
	2	2	25,0	25,0	37,5
	3	1	12,5	12,5	50,0
	4	1	12,5	12,5	62,5
	6	1	12,5	12,5	75,0
	7	2	25,0	25,0	100,0
	Total	8	100,0	100,0	

M3

		Frecuencia	Porcentaje	Porcentaje válido	Porcentaje acumulado
Válidos	4	1	12,5	12,5	12,5
	5	1	12,5	12,5	25,0
	8	5	62,5	62,5	87,5
	9	1	12,5	12,5	100,0
	Total	8	100,0	100,0	

M4

		Frecuencia	Porcentaje	Porcentaje válido	Porcentaje acumulado
Válidos	1	6	75,0	75,0	75,0
	2	1	12,5	12,5	87,5
	3	1	12,5	12,5	100,0
	Total	8	100,0	100,0	

M5

		Frecuencia	Porcentaje	Porcentaje válido	Porcentaje acumulado
Válidos	2	1	12,5	12,5	12,5
	3	1	12,5	12,5	25,0
	4	1	12,5	12,5	37,5
	5	2	25,0	25,0	62,5
	6	1	12,5	12,5	75,0
	9	2	25,0	25,0	100,0
Total		8	100,0	100,0	

M6

		Frecuencia	Porcentaje	Porcentaje válido	Porcentaje acumulado
Válidos	3	1	12,5	12,5	12,5
	4	1	12,5	12,5	25,0
	6	4	50,0	50,0	75,0
	7	1	12,5	12,5	87,5
	9	1	12,5	12,5	100,0
Total		8	100,0	100,0	

M7

		Frecuencia	Porcentaje	Porcentaje válido	Porcentaje acumulado
Válidos	3	1	12,5	12,5	12,5
	4	1	12,5	12,5	25,0
	5	4	50,0	50,0	75,0
	7	1	12,5	12,5	87,5
	8	1	12,5	12,5	100,0
Total		8	100,0	100,0	

M8

		Frecuencia	Porcentaje	Porcentaje válido	Porcentaje acumulado
Válidos	3	1	12,5	12,5	12,5
	4	1	12,5	12,5	25,0
	6	1	12,5	12,5	37,5
	7	1	12,5	12,5	50,0
	8	1	12,5	12,5	62,5
	9	3	37,5	37,5	100,0
Total		8	100,0	100,0	

M9

		Frecuencia	Porcentaje	Porcentaje válido	Porcentaje acumulado
Válidos	2	2	25,0	25,0	25,0
	3	1	12,5	12,5	37,5
	4	2	25,0	25,0	62,5
	5	1	12,5	12,5	75,0
	6	1	12,5	12,5	87,5
	9	1	12,5	12,5	100,0
Total		8	100,0	100,0	

## L'analyse des résultats provisoires technique par technique

### 1. Questionnaire d'intégration

Ce questionnaire a été conçu en tant que mode de substitution aux autres techniques destinées à mesurer la lisibilité du site au sein de la ville. Il a été appliqué au centre ville par 9 personnes d'âge, niveau de formation et occupation divers. Les gens ont été interviewés dans la rue.

Par rapport aux résultats de la technique relative aux questions inachevées, les pourcentages de connaissance du site sont assez similaires, 77.5% des personnes interrogées disent connaître le site, et 66.7% l'ont visité, ce qui constitue un pourcentage supérieur à la technique précédemment mentionnée.

Sur les deux premières questions visant à récolter les opinions sur la couverture du site, des 66.7% des sujets qui ont répondu à la première question, 50% trouvent la couverture inadaptée, 16.7% la trouvent pratique, 16.7% pensent qu'elle passe inaperçue dans le contexte industriel des alentours et finalement 16.7% ne se souviennent pas de l'apparence ni de la forme de la couverture.

Concernant les opinions sur l'environnement du site avec ou sans couverture, des 66.7% qui ont visité le site, 50% d'entre eux ne se souviennent pas de la zone avant l'installation de la couverture, 33.3% considèrent qu'il vaut mieux que le site soit couvert afin de protéger les vestiges et seulement 16.7% préfèrent l'endroit libre de toute sorte de couverture. Certaines réponses fournissent des critères esthétiques tels que l'utilisation du bois et du béton au lieu du métal. D'autres évoquent le fait que si le site se trouvait au centre ville alors il serait adéquat d'utiliser la brique et les tuiles. En d'autres termes, il s'agirait d'assortir la couverture à l'esthétique de la ville. Enfin de manière générale, on constate un manque de nuances dans les réponses et d'arguments à la question « pourquoi ? ».

Pour la question sur les changements relatifs à l'aménagement urbain lors de l'ouverture du site, des 66.7% qui ont répondu, 50% ne savent pas, 33.3% trouvent que les modifications sont insuffisantes et 16.7% trouvent des améliorations (trottoirs et aires vertes).

À la question n° 4, le site en tant que point de repère dans la ville pour laquelle 77.8% des sujets ont répondu, la plupart, 57.1% ne le considèrent pas comme tel tandis que 42.9% l'assimilent à un point de repère de la ville. On trouve souvent des commentaires sur la situation éloignée du site et l'existence de points de repère plus frappants dans les alentours.

À la question relative à la facilité ou non de trouver le site, on observe une réponse majoritairement claire : 77.8% ont répondu, 71.4% de ce pourcentage trouve que la signalisation est insuffisante et l'accès difficile, les 28.6% restant trouvent la signalisation adéquate.

Concernant les opinions sur l'intégration du site dans l'offre culturelle de la ville, 77.8% des sujets ont répondu. 28.6% pensent que le site n'est pas connu, 28.6% trouvent que le site est un produit culturel secondaire, 28.6% disent que le site est bien intégré dans l'offre culturelle d'Alcalá tandis que 14.3% admettent l'importance du site mais trouvent que la publicité n'est pas adéquate. La question n° 7 traite un sujet très intéressant, celui du sentiment d'identité du citoyen face à son propre patrimoine. Cependant seuls 55.6% des interviewés ont répondu à la

question. 80% de ce pourcentage pense que le site fait partie de son histoire, de son passé et seulement 20% de ce pourcentage trouve que l'on devrait se concentrer sur l'avenir en laissant le passé derrière.

À la question sur les critères de sélection des vestiges à préserver, n° 8, 66.7% des personnes interviewées ont répondu à la question. De ce pourcentage, on a ressorti 3 critères principaux : la conservation des vestiges les plus représentatifs, 16.7%, la conservation des vestiges les mieux conservés et les plus anciens, 16.7%, la conservation de tout mais seulement en vue de muséaliser ce qui est le plus monumental et facile à faire passer au grand public, 16.7%. Les 50% restant pensent que tous les vestiges devraient être conservés quelle que soit leur nature et sans critères préalables, ce qui nous renvoie à ce dont on parlait au début à propos du sentiment général, un peu naïf de protection du patrimoine sans production de critères.

Pour la dernière question relative à l'impact économique et culturel du site, seuls 44% des sujets interrogés ont répondu correctement, c'est-à-dire avec des réponses bien argumentées et sensées. Pour les 55.6% perdus, il s'agit de réponses erronées (il n'y a pas de droit d'entrée au site et quelques sujets pensaient que ce droit avait une influence positive sur les niveaux économiques ou que la ville d'Alcalá ait été reconnue par l'UNESCO comme Patrimoine Mondial n'est pas principalement dû au fait de la présence d'un site romain). Sur ces 44.4%, 50% pensent que la présence du site a contribué au bien-être économique et culturel de la ville et ce, notamment parce qu'il a permis de créer des nouveaux emplois. 25% pensent que l'impact a été culturel uniquement et les 25% restant pensent qu'il n'y a eu aucune retombée quelle qu'elle soit.

## **2. L'échelle de préférence**

Cette technique permet de mesurer la relation du site avec les autres éléments patrimoniaux de la ville. On a interviewé dans le centre ville, 8 personnes d'âge, formation et occupation divers. C'est la technique la plus « populaire » auprès des interviewés. La simplicité des questions et la présence de photos l'a rendue attirante et facile à appliquer.

Les résultats montrent que le monument le plus renommé et important est sans aucun doute l'Université de Cisneros, véritable pierre fondatrice de la ville de l'époque moderne. 6 personnes sur 8 l'ont placée en première position, une en deuxième et une en troisième. De loin, elle est suivie par la « Calle Mayor » et le « Paraninfo » puis par la Maison de Cervantes qui, paradoxalement, n'a été placée en première position par aucun des sujets (Alcalá est quand même la ville natale du renommé écrivain). La question relative au placement de l'Université en première position nous montre que 37.5% pensent qu'elle est la référence culturelle et à l'origine de la fondation de la ville, 25% qu'elle est le monument le plus connu et 25% la citent en raison de son intérêt symbolique et artistique. Le Paraninfo est aussi apprécié en tant que référence culturelle.

En ce qui concerne la Casa de Hippolytus, 50% des interviewés l'ont placée à la 6<sup>e</sup> position et 12.5% à la 3<sup>e</sup>, 4<sup>e</sup>, 7<sup>e</sup> et 9<sup>e</sup>, ce qui nous donne en moyenne une modeste 6<sup>e</sup> position. 50% reconnaissent la valeur historique du site et sa signification pour la ville. Cependant, parmi les raisons de cette position modeste, on relèvera le fait que les sujets interrogés trouvent que le site n'est pas très connu, 12.5%, qu'il est loin du centre ville, 12.5% et qu'il n'est pas tellement remarquable du point de vue historique.

### 3. Questions à fin inachevée

Ce questionnaire mesure l'importance du site dans la ville et ses répercussions sur la ville. Il a été appliqué à dix personnes dans le centre ville d'Alcalá, d'âge, formation et occupation différents. Ils ont été interviewés dans la rue ou dans des cafés du centre ville.

80% des sujets connaissent le site quoique seulement 50% l'aient visité. 80% des sujets ont répondu à cette question et 87.5% de ce pourcentage considère qu'Alcalá a gagné lors de l'ouverture du site : 50% de ce 87.5% pense que le site améliore la conscience historique de la ville, 25% dit qu'il apporte de la richesse au patrimoine et 12.5% considère qu'il couvre une période historique peu représentée.

La deuxième question portait sur la tendance de l'individu à donner sa préférence à des interventions relatives au site ou à l'installation d'autres équipements dont la ville aurait éventuellement plus besoin. 80% des personnes interrogées ont répondu à cette question, 12.5% d'entre elles favoriseraient d'abord l'industrie, 12.5% favoriseraient d'autres services publics et culturels, 37.5% donneraient plus d'importance à l'amélioration du trafic, 12.5% soigneraient mieux l'esthétique du centre historique, mais aucune d'entre elles ne pense que toutes ces améliorations ne devraient exclure la mise en valeur des sites archéologiques, d'ailleurs 25% pensent qu'aucune des améliorations n'est plus importante qu'une autre.

Pour la troisième question relative à la tendance de l'individu à donner sa préférence à la visite du site plutôt qu'à la visite d'autres monuments de la ville, seulement 30% des interviewés y ont répondu. En d'autres termes, 70% des gens interrogés n'ont pas donné leur préférence au site face à la visite d'autres monuments (il faut tenir compte du fait que 50% des interviewés ne l'a pas visité), ils ont préféré le site soit parce qu'ils connaissaient déjà les autres monuments, soit parce qu'ils ont des archéologues dans leur milieu amical ou familial, soit parce que le site est en rapport avec leurs études (33.3% pour chaque réponse), ils ont donc un intérêt plutôt induit que propre à faire la visite.

Concernant la quatrième question, 50% des personnes interrogées ont préféré la visite d'autres monuments parce qu'ils considèrent qu'ils sont plus importants. 20% de ce pourcentage considère que l'archéologie est trop spécifique, 40% qu'il n'y a pas assez d'informations sur le site ou que le site est trop loin du centre ville (20% pour chacun des arguments). On perçoit le poids de l'éloignement du centre ville et la préférence pour les aspects artistiques lors de la visite d'un monument.

La 5<sup>e</sup> question portait sur le degré d'implication sur la préservation du patrimoine lorsqu'il s'agit de modifier des travaux publics en vue de favoriser la préservation. Des 80% des sujets qui ont répondu, 100% sont pour la conservation du site face à des travaux publics, aucune personne ne s'y oppose, ce qui confirme encore la tendance générale à la protection du patrimoine.

Enfin, pour la question 6, on constate que, des 80% des sujets qui ont répondu, 100% pensent que le site aide à comprendre l'histoire de la ville parce qu'il fait simplement partie de l'histoire (75%), parce qu'il est témoin d'une période peu représentée (12.5%) ou encore parce qu'il montre les origines de la ville (12.5%). Cette constatation explique le fait qu'aucune personne n'ait répondu à la question 7, toutes les personnes interrogées insistant sur l'importance du site pour la compréhension de l'entité de la ville. D'autres éléments ressortent de l'ensemble général des réponses apportées. 20% des interviewés ne connaissent

pas le site et ne l'ont jamais visité malgré le fait de vivre à Alcalá, 30% le connaissent mais ne l'ont jamais visité, ce qui nous donne un total de 50% qui n'a jamais visité le site. Manque d'intérêt pour l'archéologie ? Peur de ne pas comprendre les vestiges ? Déficiences dans la politique de communication et diffusion ? Éloignement du centre ville ?

#### 4. Le dilemme

La technique mesure le degré d'implication et de sensibilisation à l'égard du patrimoine archéologique. L'échantillon utilisé dans cette tâche est également composé de 14 élèves de secondaire de 13-16 ans. Les sujets ont rempli le questionnaire sur le site après avoir fait la visite.

Pour la première question, relative aux arguments pour la construction du tunnel et à la destruction des vestiges, 57.1% des interviewés pensent que la construction du tunnel favoriserait la communication et le progrès dans la ville. Ainsi, 28.6% pensent qu'il n'y a pas d'argument défendant la destruction des vestiges.

Pour la deuxième question, relative aux arguments pour la conservation des vestiges, 100% sont pour, 64.3% pensent qu'il faudrait les préserver car ils sont une source de culture et de connaissance de l'Histoire, 14.3% pensent qu'ils sont une source de recherche et 7.1% considèrent qu'ils donnent de l'entité à la ville.

Pour la troisième question, le point de rencontre entre les deux visions, 71.4% pensent qu'il serait souhaitable de construire un pont sur les ruines et 14.3% construiraient le tunnel ailleurs en contournant les vestiges.

Ces résultats nous indiquent un intérêt majoritaire et réel pour la préservation des vestiges. Néanmoins, les solutions proposées sont très prévisibles et manquent d'originalité, elles tendent à être trop simples et manquent de nuances.

#### 5. L'échelle d'attitudes

La technique mesure l'identification par l'individu de différents aspects de la préservation du patrimoine en général et son opinion sur ces différents aspects. L'échantillon de cette tâche est composé de 14 élèves de secondaire de 13-16 ans. Ceux-ci ont rempli le questionnaire sur place avant de faire la visite.

Au regard des 20 questions proposées, les résultats obtenus pour la plupart des questions confirment une attitude générale de bienveillance vis-à-vis de la protection et de la conservation du patrimoine. Toutefois, cette attitude reste un peu superficielle et manque souvent de nuances. En effet, on a pu constater que les sujets étaient rarement attentifs et sensibles aux nuances introduites dans les questions (certaines de ces questions se contredisent, or nombreux sont les sujets qui sont tombés dans le piège). Or, le score moyen est très élevé, 4.50, dans chacune d'elles. De même, dans les questions 3 et 14, qui se rapportent à l'implication de compagnies dangereuses pour l'environnement dans la restauration du patrimoine, le score obtenu pour les deux questions est à nouveau assez similaire, on obtient : 4.64 de pour et 3.79 de contre. En ce qui concerne les éléments ajoutés au monument au cours de son histoire, on obtient un score moyen de 5.07 en faveur du respect de ces parties. Mais obtient également un score non négligeable en faveur de la disparition de ces ajouts. On constate donc à nouveau une contradiction. En ce qui concerne la restauration,

le score en faveur de l'utilisation de matériaux identiques aux originaux est plus élevé, 5.64, que celui qui prône l'utilisation des matériaux différents des originaux, 2.64, ce qui s'oppose à l'opinion des experts. Pour 4 des 20 questions, on observe un désaccord entre les experts eux-mêmes, ce qui témoigne d'une certaine variété d'opinions sur le style du mobilier urbain et les services culturels à mettre à la disposition du citoyen. En outre, on constate ici aussi des contradictions. Finalement dans seulement 7 des questions, la moyenne est en accord avec l'opinion des experts tandis que dans 8 questions elle s'y oppose, ce qui confirme ce que l'on disait sur le manque de nuances dans les opinions sur la valorisation et la conservation du patrimoine.

## 6. Questionnaire socio-économique

Cette technique a pour but de mesurer l'impact de l'ouverture du site sur les niveaux économiques du quartier en particulier et de la ville en général. Il a été appliqué à 7 personnes ayant un lien avec la vie économique dans les alentours du site (bars, épiceries, hôtels). Le questionnaire économique est celui qui nous a posé le plus de problèmes, et plus particulièrement la question n° 13 qui, à la fois se confondait avec la n° 14. Les réponses obtenues de la part des sujets à formation limitée sont assez limitées elles-mêmes. 57.1% des sujets connaissent le site, toutefois seulement 14.3% l'ont visité. Les opinions concernant l'impact du site sur l'offre culturelle de la ville donnent les résultats suivants : 57.1% sont d'accord sur le fait que le site enrichit l'offre culturelle car il attire le tourisme tandis que le pourcentage restant n'a pas d'opinion. Pour la question relative aux priorités de la ville par rapport aux contingences archéologiques, les personnes interrogées évoquent l'implantation de maison de retraite (33.3%), l'amélioration des conditions de trafic automobile (33.3%), l'amélioration de l'efficacité des transports publics (33.3%).

Concernant l'incidence de l'ouverture du site dans son domaine, seulement 57.1% des personnes interrogées ont répondu. Sur ce pourcentage, 75% pensent qu'il n'y a eu aucune incidence économique lors de l'ouverture du site et 25% trouvent que le personnel travaillant sur le site a eu une incidence positive relativement modeste sur l'économie du quartier.

En général, on perçoit que pour la plupart des interviewés, l'incidence de l'ouverture du site n'a eu qu'un faible impact économique.